

**ИНФОРМАЦИЯ ЗА ПРЕЦЕНЯВАНЕ НА НЕОБХОДИМОСТТА ОТ
ОЦЕНКА НА ВЪЗДЕЙСТВИЕТО ВЪРХУ ОКОЛНАТА СРЕДА**

ЗА ИНВЕСТИЦИОННО ПРЕДЛОЖЕНИЕ

*„Пречиствателна станция за производствени отпадъчни води в ПИ с
идентификатор 15028.502.400 по КККР на с. Главиница, общ. Пазарджик,
обл. Пазарджик“*

Възложител: „ЕКОБУЛХАРТ“ ЕООД

Май, 2026 г.

Съдържание

I. Информация за контакт с възложителя:	5
1. Име, постоянен адрес, търговско наименование и седалище.....	5
2. Пълен пощенски адрес.	5
3. Телефон, факс и e-mail.	5
4. Лице за контакти.	5
II. Резюме на инвестиционното предложение:	5
II.1. Характеристики на инвестиционното предложение:.....	5
а) размер, засегната площ, параметри, мащабност, обем, производителност, обхват, оформление на инвестиционното предложение в неговата цялост;.....	5
б) взаимовръзка и кумулиране с други съществуващи и/или одобрени инвестиционни предложения;	6
в) използване на природни ресурси по време на строителството и експлоатацията на земните недра, почвите, водите и на биологичното разнообразие;.....	6
г) генериране на отпадъци - видове, количества и начин на третиране, и отпадъчни води;	7
д) замърсяване и вредно въздействие; дискомфорт на околната среда;	8
е) риск от големи аварии и/или бедствия, които са свързани с инвестиционното предложение;.....	11
ж) рисковете за човешкото здраве поради неблагоприятно въздействие върху факторите на жизнената среда по смисъла на § 1, т. 12 от допълнителните разпоредби на Закона за здравето.	12
II.2. Местоположение на площадката, включително необходима площ за временни дейности по време на строителството.	15
II.3. Описание на основните процеси (по проспектни данни), капацитет, включително на съоръженията, в които се очаква да са налични опасни вещества от приложение № 3 към ЗООС.	15
II.4. Схема на нова или промяна на съществуваща пътна инфраструктура.....	20
II.5. Програма за дейностите, включително за строителство, експлоатация и фазите на закриване, възстановяване и последващо използване.....	20
II.6. Предлагани методи за строителство.....	21
II.7. Доказване на необходимостта от инвестиционното предложение.	21
II.8. План, карти и снимки, показващи границите на инвестиционното предложение, даващи информация за физическите, природните и антропогенните характеристики, както и за разположените в близост елементи от Националната екологична мрежа и най- близко разположените обекти, подлежащи на здравна защита, и отстоянията до тях.	22
II.9. Съществуващо земеползване по границите на площадката или трасето на инвестиционното предложение.	24

II.10. Чувствителни територии, в т.ч. чувствителни зони, уязвими зони, защитени зони, санитарно-охранителни зони около водоизточниците и съоръженията за питейно-битово водоснабдяване и около водоизточниците на минерални води, използвани за лечебни, профилактични, питейни и хигиенни нужди и др.; Национална екологична мрежа.	25
II.11. Други дейности, свързани с инвестиционното предложение (например добив на строителни материали, нов водопровод, добив или пренасяне на енергия, жилищно строителство).....	26
II.12. Необходимост от други разрешителни, свързани с инвестиционното предложение.	27
III. Местоположение на инвестиционното предложение, което може да окаже отрицателно въздействие върху нестабилните екологични характеристики на географските райони, поради което тези характеристики трябва да се вземат под внимание, и по-конкретно:	28
1. съществуващо и одобрено земеползване;	28
2. мочурища, крайречни области, речни устия;	28
3. крайбрежни зони и морска околна среда;	28
4. планински и горски райони;	28
5. защитени със закон територии;	28
6. засегнати елементи от Националната екологична мрежа;	28
7. ландшафт и обекти с историческа, културна или археологическа стойност;	28
8. територии и/или зони и обекти със специфичен санитарен статут или подлежащи на здравна защита.	30
IV. Тип и характеристики на потенциалното въздействие върху околната среда, като се вземат предвид вероятните значителни последици за околната среда вследствие на реализацията на инвестиционното предложение:	31
IV.1. Въздействие върху населението и човешкото здраве, материалните активи, културното наследство, въздуха, водата, почвата, земните недра, ландшафта, климата, биологичното разнообразие и неговите елементи и защитените територии.	31
IV.1.1. Въздействие върху населението и човешкото здраве	31
IV.1.2. Материални активи	35
IV.1.3. Културно наследство	36
IV.1.4. Атмосферен въздух	36
IV.1.5. Води	37
IV.1.6. Почви	40
IV.1.7. Земни недра	41
IV.1.8. Ландшафт	41
IV.1.9. Климат.....	42
IV.1.10. Биологично разнообразие	43

IV.2. Въздействие върху елементи от Националната екологична мрежа, включително на разположените в близост до инвестиционното предложение.	44
IV.3. Очакваните последици, произтичащи от уязвимостта на инвестиционното предложение от риск от големи аварии и/или бедствия.	46
IV.4. Вид и естество на въздействието (пряко, непряко, вторично, кумулативно, краткотрайно, средно- и дълготрайно, постоянно и временно, положително и отрицателно).....	47
IV.5. Степен и пространствен обхват на въздействието - географски район; засегнато население; населени места (наименование, вид - град, село, курортно селище, брой на населението, което е вероятно да бъде засегнато, и др.).	49
IV.6. Вероятност, интензивност, комплексност на въздействието.	49
IV.7. Очакваното настъпване, продължителността, честотата и обратимостта на въздействието.	49
IV.8. Комбинирането с въздействия на други съществуващи и/или одобрени инвестиционни предложения.....	50
IV.9. Възможността за ефективно намаляване на въздействията.	50
IV.10. Трансграничен характер на въздействието.	50
IV.11. Мерки, които е необходимо да се включат в инвестиционното предложение, свързани с избягване, предотвратяване, намаляване или компенсиране на предполагаемите значителни отрицателни въздействия върху околната среда и човешкото здраве.	51
V. Обществен интерес към инвестиционното предложение.....	51

I. Информация за контакт с възложителя:

1. Име, постоянен адрес, търговско наименование и седалище

„ЕКОБУЛХАРТ“ ЕООД

2. Пълен пощенски адрес.

с. Главиница - 4409, общ. Пазарджик

3. Телефон, факс и e-mail.

Телефон:, e-mail:

4. Лице за контакти.

Данчо Гацев

II. Резюме на инвестиционното предложение:

II.1. Характеристики на инвестиционното предложение:

а) размер, засегната площ, параметри, мащабност, обем, производителност, обхват, оформление на инвестиционното предложение в неговата цялост;

Настоящото инвестиционно предложение (ИП) се отнася за изграждане и въвеждане в експлоатация на пречиствателна станция за производствени отпадъчни води, генерирани от работата на Инсталация за грубо почистване на вторична хартия (велпапе и смесена) с произход от неопасен битов отпадък (Инсталация за ОВМ) на „Екобулхарт“ ЕООД в с. Главиница. Съгласно предвижданията на настоящото ИП пречиствателната станция ще бъде изградена в ПИ 15028.502.400 по КККР на с. Главиница (УПИ XII в кв.62), инсталацията за ОВМ е разположена в ПИ с идентификатор 15028.502.70 (УПИ III-867, 866-производствена дейност). След пречистване водата ще се използва обратно в технологичният процес на Инсталацията за ОВМ или ще се зауства в канализацията на с. Главиница. В момента се процедира изработка на ПУП – Изменение на план за регулация и застрояване при което отреждането ще бъде „За производствен терен и пречиствателна инсталация“. Имотът е с площ 1 436 кв.м (*Приложение № 1- Скица ПИ 15028.502.400*).

Инсталация за грубо почистване на вторична хартия (велпапе и смесена) с произход от неопасен битов отпадък на „Екобулхарт“ ЕООД се експлоатира съгласно условията на КР № 599-Н0/2021 г., като площадката, в обхвата на разрешителното, включва УПИ III – производствена дейност и УПИ V – производствена дейност, кв. 58 по плана на с. Главиница.

Към настоящия момент е премахната общата имотна граница между УПИ III и УПИ V, без да променят външните граници на площадката в обхвата на КР № 599-Н0/2021 г. и е образуван нов ПИ с идентификатор 15028.502.70, представляващ УПИ III-867, 866 – за производствена дейност, кв.58 по плана на с. Главиница.

След реализацията на настоящото ИП не се предвижда промяна в количеството на водите, отвеждани за заустване след пречистване, определени в условията на КР № 599-Н0/2021 г.

Новата пречиствателна станция ще се изгради, за да се оптимизира качеството на водите, връщани в технологичната схема в Инсталация за грубо почистване на вторична хартия (велпапе и смесена) с произход от неопасен битов отпадък на „Екобулхарт“ ЕООД.

Настоящото ИП следва да се разглежда като ново или разширение на производствената дейност по Приложение № 1 от ЗООС на „Екобулхарт“ ЕООД, тъй като не се предвижда промяна в капацитета на дейностите в обхвата на Приложение № 4 от ЗООС. ИП попада в обхвата на т. 11, буква „в“ на Приложение № 2 пречиствателни станции за отпадъчни води (невключени в приложение № 1).

б) взаимовръзка и кумулиране с други съществуващи и/или одобрени инвестиционни предложения;

Инвестиционното предложение ще бъде реализирано на територията на ПИ 15028.502.400 и има пряка връзка с извършваната на ПИ 15028.502.70, представляващ УПИ III-867, 866 – за производствена дейност, кв.58 по плана на с. Главиница производствена площадка на „Екобулхарт“ ЕООД в с. Главиница, област Пазарджик, община Пазарджик, тъй като предвидената за изграждане пречиствателна станция е предназначена за пречистване на производствените отпадъчни води, генерирани от работата на Инсталация за грубо очистване на вторична хартия (велпапе и смесена) с произход от неопасен битов отпадък на „Екобулхарт“ ЕООД, разположена в ПИ 15028.502.70.

Не се предвижда промяна в други съществуващи и одобрени е устройствен или друг план дейности.

Дейността на съседните на терена парцели няма да бъде засегната от реализирането на инвестиционното предложение. За изграждане на тръбопроводите между двата имота ще бъде поискано право на преминаване през имот 15028.502.717 – общински път.

За реализиране на настоящото ИП е необходимо изменение на КР № 599-Н0/2021 г.

в) използване на природни ресурси по време на строителството и експлоатацията на земните недра, почвите, водите и на биологичното разнообразие;

По време на строителството основните ресурси, които ще се използват са строителни материали (цимент, пясък, бетон, тухли, инертни материали, бетонови и варови разтвори, мазилки, смеси, дървен материал, метални конструкции и арматурно желязо, стоманени, PVC, PE-HD и PP тръби, конструктивни елементи, тръби, облицовъчни материали, материали за настилки, изолационни материали и др.). При реализацията и експлоатацията на ИП ще се използват електроенергия, дизелово гориво и питейна вода.

По време на строителството изкопните и строителни работи ще се извършват механизирано и ръчно. Ще се използват изредените по-горе строителни материали, енергия и вода.

- Строителните материали ще се доставят от най-близките възможни снабдителни бази и ще се складират на определена за това площ в рамките на парцела.

- Водата по време на строителството ще се доставя от системата на ВиК в населеното място, основно за нуждите на работещите на обекта строители. За строителните технологични процеси не са нужни големи количества вода т. к. те са основно сухо строителство.

- Горивата ще се доставят в малки количества, във варели, основно за строителните машини на обекта.

- Електроенергията ще се получава от градската електропреносна мрежа от трансформаторен пост.

По време на експлоатацията на обекта ще се използва само електрическа енергия.

При реализацията на настоящото ИП не се предвижда използването на природни ресурси.

Необходимата ел. енергия ще се доставя от енергийната система на с. Главиница. Необходимото количество е свързано с заявената предоставена мощност, която е в рамките на 100 kW и ще бъде съгласувано с проектодоговор с електроразпределителното дружество в района.

Изграждането и експлоатацията на обекта няма да наруши баланса на природните ресурси поради това, че не са свързани с използването на природни ресурси.

По време на строителството и експлоатацията се предвижда осигуряване на вода за питейни цели чрез общественото водоснабдяване.

г) генериране на отпадъци - видове, количества и начин на третиране, и отпадъчни води;

Генерираните **по време на строителството** отпадъци ще се съхраняват предварително на обособени обозначени площадки на територията на обекта, а в последствие ще се предават на юридически лица със съответния документ по чл. 35 от Закон за управление на отпадъците. Генерираните отпадъци по време на строителството ще се уточнят с проект за ПУСО, след разрешение за строеж. Съгласно ЗУТ, чл. 156 б, т. 1. фирмата строител е длъжна да сключи договор с депо за извозване и съхранение на строителните отпадъци.

Възможно е да се генерират отпадъци, предимно камъни, излишни земни маси и др. Отнетият при строителството хумусен слой ще се депонира и ще се използва при хоризонталната планировка на терена.

По време на строителството се очаква да се генерират следните видове отпадъци с код и наименование съгласно Приложение № 1 на Наредба № 2 от 23 юли 2014 г. за класификация на отпадъците:

- 17 01 01 – бетон;
- 17 02 01 – дървесен материал;
- 17 02 03 – пластмаса;
- 17 04 05 – желязо и стомана;
- 17 04 11 – кабели;
- 17 05 04 – почва и камъни, различни от упоменатите в 17 05 03;
- 17 05 06 – изкопани земни маси, различни от упоменатите в 17 05 05;
- 17 06 04 – изолационни материали.

След реализацията на настоящото ИП, **по време на експлоатацията**, не се очакват различни по вид отпадъци от разрешените съгласно **Условие 11.1. Образуване на отпадъци** на КР № 599-Н0/2021 г. – 03 03 11 - Утайки от пречистване на отпадъчни води на мястото на образуване, различни от упоменатите в 03 03 10. Количествата генерирани отпадъци (обезводнена утайка от филтър преса) ще бъдат до 1 тон на ден.

Отпадъците ще бъдат предавани за последващо третиране на лица, притежаващи документ по чл. 35 от Закона за управление на отпадъците.

д) замърсяване и вредно въздействие; дискомфорт на околната среда;

Комфорта на околната среда е съвкупност от природни фактори и условия, съчетание на природни образувания и географски дадености (релеф, растителност, водни пространства, оптимална температура, влажност на въздуха и др.). Това е субективното чувство, което обкръжаващата природна среда създава у човека състояние на благополучие и спокойствие и обезпечава неговото здраве и жизнената му дейност.

Инвестиционното предложение не предполага вероятни значителни последици за околната среда и човешкото здраве.

Предвижданията на настоящото ИП не предполага замърсяване на почвите, водите и атмосферния въздух в района, както по време на строителството, така и по време на експлоатацията.

В процеса на строителството е възможно само временно замърсяване чрез запрашване на въздуха през периода на работа на товарните машини, като това се ограничи чрез:

- използване на съществуващата пътна инфраструктура.
- недопускане течове на нефтопродукти от строителната и транспортна техника върху почвата.
- регламентирано управление на генерираните отпадъци.

По време на експлоатацията на обекта няма да доведе до съществени неблагоприятни изменения в компонентите на околната среда и в условията на живот в района. При вземане на необходимите мерки за стриктно спазване изискванията, заложиени в техническите проекти, замърсяването ще бъде минимално, локализирано само в рамките на ограничен район и няма да предизвика въздействие върху жителите и растителния и животински свят. Елементи на екологосъобразно функциониране и недопускане на замърсяване и дискомфорт на околната среда са:

Въздух - при експлоатацията на обекта не се генерират вредни вещества, които да се отделят в атмосферата.

Предвижда се изграждане на 1 бр. изпускателно устройство от аспирационна инсталация, проектирана за улавяне на влага и изпарения – над Събирателен резервоар 1 и Електрокоагулационен реактор.

Прогнозната оценка за очакваното емисионно натоварване на атмосферния въздух в района на обекта вследствие неговата експлоатация, както и зоните на разпространение и обхвата на това емисионно въздействие ще бъде незначително, локално и ще засегне предимно територията на работната площадка. Не се предвижда отделяне на емисии на замърсители или опасни, токсични или вредни вещества в атмосферния въздух в района.

Води - при реализацията на настоящото ИП не се очаква формиране на отпадъчни води, различни от посочените в условията на КР № 599-Н0/2021 г.

Не се предвижда промяна в точката на заустване. Не се предвижда промяна в количествените и качествените характеристики на производствените води, отвеждани за заустване след пречистване. Индивидуалните емисионни ограничения ще останат същите както определените в Условие 10.1.2.1. на КР № 599-Н0/2021 г.:

Показател	Индивидуални емисионни ограничения
ТМ 1 (МВ 1)	
Температура	40°C
Активна реакция (рН)	6,5 – 9,0
Неразтворени вещества	200 mg/dm ³
Сулфатни йони	400 mg/dm ³
Азот амонячен	35 mg/dm ³
Фосфати (като Р)	15 mg/dm ³
Сулфиди (като S)	1,5 mg/dm ³
БПК ₅	400 mg/dm ³
ХПК (бихроматна)	700 mg/dm ³
Нефтопродукти	15 mg/dm ³
Животински мазнини и растителни масла	120 mg/dm ³
Анионактивни детергенти	15 mg/dm ³
Феноли (летливи)	10 mg/dm ³
Желязо (общо)	10 mg/dm ³
Живак	от 01.01.2022 г. *
Кадмий	от 01.01.2022 г. *
Олово	2,0 mg/dm ³
Арсен	0,5 mg/dm ³
Мед	2,0 mg/dm ³
Хром (шествалентен)	0,5 mg/dm ³
Хром (тривалентен)	2,5 mg/dm ³
Никел	2,0 mg/dm ³
Цианиди (свободни)	1,0 mg/dm ³
Цианиди (общо)	1,5 mg/dm ³
Цинк	5,0 mg/dm ³

* Не се допуска наличие на посочените вещества в отпадъчните води.

Не се предвижда промяна в местоположението на точката на заустване и точките за

мониторинг на заустваните водни потоци. За отвеждане на пречистените води в канализационната система на с. Главиница ще бъде използвана съществуващата точка за заустване с координати 42°09'28,2`` СШ и 24°19'4,1`` ИД, съгласно Условие 10.1.2.1 на КР № 599-Н0/2021 г.

Име на водоприемника: градска канализационна система;

Дебит на отпадъчни води:

$Q_{\text{час}}: 3,8 \text{ m}^3/\text{h}$

$Q_{\text{ср. ден}}: 91,2 \text{ m}^3/\text{d}$

$Q_{\text{год.}}: 27\,360 \text{ m}^3/\text{y}$

Шум - не се предвижда надвишаване на нормите, предвидени в съответните нормативни документи.

Лъчения - при процеса на електрокоагулация за пречистване на отпадъчни води не се генерират радиоактивни или високочестотни йонизиращи лъчения. Технологиата използва нисковолтов постоянен ток, поради което единствените съпътстващи „лъчения“ са от топлинен и оптичен характер:

- Топлинно (инфрочервено) излъчване: Поради протичането на електрически ток и омичното съпротивление на водата се отделя топлина.

- Светлинно излъчване: При по-високи напрежения или при искрене между електродите може да се наблюдава слаба видима светлина (електрическа дъга), а в някои случаи – ултравиолетово лъчение с нисък интензитет, характерно за електролизата.

Физичните и химичните процеси, които се случват, включват:

- Отделяне на газове: На катода се отделя водород, а на анода – кислород, образувайки фини балончета, които подпомагат флотацията на утайката.

- Електромагнитно поле: Създава се магнитно поле около проводниците и електродите, породено от постоянния ток.

Пространственият обхват на въздействие на тези физични полета и лъчения е изключително ограничен и е локализиран в непосредствена близост до самите галванични клетки.

Обхват по видове въздействие

- Постоянно магнитно поле: Намалява рязко с разстоянието. На повече от 30 до 50 сантиметра от реактора интензитетът му спада до нива, близки до естествения магнитен фон на Земята.

- Топлинно (инфрочервено) излъчване: Ограничено е изцяло в обема на самата отпадъчна вода и стените на реактора. Топлинно влияние извън съоръжението няма, освен ако течността не се нагрее до степен да изпарява гореща вода.

- Светлинно и UV излъчване: Ако се появи искрене или микро-дъги между електродите, обхватът им е само в рамките на директната видимост. Тъй като отпадъчните води обикновено са мътни и непрозрачни, те поглъщат тези лъчения в рамките на броени милиметри в самата течност. Технологиата е напълно безопасна за операторите извън

зоната на директен допир с оборудването.

Отпадъци - По време на експлоатацията всички дейности, свързани с управлението на генерираните от дейността отпадъци, ще бъдат в съответствие с изискванията на ЗУО и неговите поднормативни актове. Не се очаква замърсяване на почвите и от отпадъци.

Почва - при експлоатацията на обекта не се генерират вредни вещества, които да се отделят в почвата.

Земни недра - реализацията на инвестиционното намерение няма да доведе до промяна на геоложката основа с произтичащи от това последици.

От реализирането на не се очакват вредни физични фактори - шум, вибрации, светлинни, топлинни, електромагнитни и йонизиращи лъчения.

Характерът на инвестиционното предложение е такъв, че възникналите възможни аварии по време на експлоатацията не могат да бъдат източник на замърсяване на почвите.

Генерираният на територията на обекта шум се очаква да бъде с ниско ниво и честота на въздействие в рамките на имота, като не се очаква да окаже влияние извън неговите граници.

При осъществяване на инвестиционното предложение не се очакват замърсяване и дискомфорт на околната среда при осигурено спазване на всички предложени мерки по време на строителство и експлоатация на обекта.

Реализацията и експлоатацията на обекта не е сериозна предпоставка за предизвикване на замърсяване на околната среда и създаване на специфичен дискомфорт.

По време на строителството замърсяване на околната среда не се очаква, единствено увеличаване нивото на шума и запрашаване, които са неизбежни, временни и обратими.

Рискът за замърсяване на компонентите на околната среда (основно на атмосферния въздух) и за здравето на хората е изключително минимален при нормална дейност или е несъществен при евентуална аварийна ситуация. Рискът се поражда единствено по време на реализацията на инвестиционното предложение.

По време на експлоатацията

Експлоатацията на инвестиционното предложение не е свързано с отделянето на прахови, газови емисии, или емисии от други замърсители на атмосферния въздух, които биха повлияли по какъвто и да е начин върху климатичните или микроклиматичните условия в района.

При изграждането и експлоатацията на ИП няма условия за замърсяване на околната среда или дискомфорт за хората, животинските и растителните видове. Характерът на предложението не предполага генерирането на значително количество отпадъци и вредни емисии, които да окажат негативно отражение върху компонентите на околната среда.

е) риск от големи аварии и/или бедствия, които са свързани с инвестиционното предложение;

При реализация на ИП не се очаква да се породи риск от големи аварии и/или бедствия.

Реализацията на настоящото ИП не е свързана с използване, складиране или генерирани на

опасни вещества представени в приложение № 3 към ЗООС, настоящото ИП не се класифицира като обект с нисък или висок рисков потенциал по отношение възникването на аварии свързани с такива вещества.

При природни бедствия, включително при земетресения, наводнения, опасност от радиационно или химическо замърсяване или терористични заплахи, ще се изпълнява Вътрешен аварийен план.

В периода на монтажните дейности и по време на експлоатацията ще се прилагат правила за безопасна работа и превенция на аварийните ситуации.

При пожар ще се действа, съгласно изготвения указанията за противопожарна защита. Съгласно проекта, строителната площадка ще бъде оборудвана с необходимия брой пожарогасителни средства.

Не се предвижда повишен риск от възникване на инциденти по време на монтажните дейности и по време на експлоатацията.

В етапа на експлоатация на обекта на инвестиционното предложение не се предполага риск от големи аварии и/или бедствия.

ж) рисковете за човешкото здраве поради неблагоприятно въздействие върху факторите на жизнената среда по смисъла на § 1, т. 12 от допълнителните разпоредби на Закона за здравето.

По смисъла на § 1, т. 12 от допълнителните разпоредби на Закона за здравето.

"Факторите на жизнената среда" са:

- а) води, предназначени за питейно-битови нужди;*
- б) води, предназначени за къпане;*
- в) минерални води, предназначени за пиене или за използване за профилактични, лечебни или за хигиенни нужди;*
- г) шум и вибрации в жилищни, обществени сгради и урбанизирани територии;*
- д) йонизиращи лъчения в жилищните, производствените и обществените сгради;*
- е) нейонизиращи лъчения в жилищните, производствените, обществените сгради и урбанизираните територии;*
- ж) химични фактори и биологични агенти в обектите с обществено предназначение;*
- з) курортни ресурси;*
- и) въздух.*

Вредно въздействие върху човешкото здраве не се очаква тъй като инвестиционното предложение не е свързано с процеси отделящи вредни вещества и замърсяващи околната среда с недопустимо въздействие върху нейните фактори, изредени по-горе. Запазената чистота на компонентите/факторите на околната среда няма да има отношение към евентуално последващо и да повлияе недопустимо върху здравето на хората.

При реализация на ИП не се очаква да се породи риск за човешкото здраве поради неблагоприятно въздействие върху факторите на жизнената среда, т. к. няма да доведе до

влошаване качеството на питейната вода, отпадъчните води ще се третираат съгласно Закона за водите, няма се реализира влошаване качеството на въздуха.

Реализирането на инвестиционното предложение не очаква неблагоприятно въздействие към факторите на жизнената среда:

- води, предназначени за питейно-битови нужди - не се очаква неблагоприятно въздействие;
- води, предназначени за къпане - не се очаква неблагоприятно въздействие;
- минерални води, предназначени за пиене или за използване за профилактични, лечебни или за хигиенни нужди - не се очаква неблагоприятно въздействие;
- шум и вибрации в жилищни, обществени сгради и урбанизирани територии- не се очаква неблагоприятно въздействие.
- йонизиращи лъчения в жилищните, производствените и обществените сгради - не се очаква неблагоприятно въздействие;
- нейонизиращи лъчения в жилищните, производствените, обществените сгради и урбанизираните територии — не се очаква неблагоприятно въздействие;

При процеса на електрокоагулация за пречистване на отпадъчни води не се генерират радиоактивни или високочестотни йонизиращи лъчения. Технологиата използва нисковолтов постоянен ток, поради което единствените съпътстващи „лъчения“ са от топлинен и оптичен характер:

- Топлинно (инфрачервено) излъчване: Поради протичането на електрически ток и омичното съпротивление на водата се отделя топлина.
- Светлинно излъчване: При по-високи напрежения или при искрене между електродите може да се наблюдава слаба видима светлина (електрическа дъга), а в някои случаи – ултравиолетово лъчение с нисък интензитет, характерно за електролизата.

Физичните и химичните процеси, които се случват, включват:

- Отделяне на газове: На катода се отделя водород, а на анода – кислород, образувайки фини балончета, които подпомагат флотацията на утайката.
- Електромагнитно поле: Създава се магнитно поле около проводниците и електродите, породено от постоянния ток.

Пространственият обхват на въздействие на тези физични полета и лъчения е изключително ограничен и е локализиран в непосредствена близост до самите галванични клетки.

Обхват по видове въздействие

- Постоянно магнитно поле: Намалява рязко с разстоянието. На повече от 30 до 50 сантиметра от реактора интензитетът му спада до нива, близки до естествения магнитен фон на Земята.
- Топлинно (инфрачервено) излъчване: Ограничено е изцяло в обема на самата отпадъчна вода и стените на реактора. Топлинно влияние извън съоръжението няма, освен ако течността не се нагрее до степен да изпарява гореща вода.
- Светлинно и UV излъчване: Ако се появи искрене или микро-дъги между електродите,

обхватът им е само в рамките на директната видимост. Тъй като отпадъчните води обикновено са мътни и непрозрачни, те поглъщат тези лъчения в рамките на броени милиметри в самата течност. Технологията е напълно безопасна за операторите извън зоната на директен допир с оборудването.

- химични фактори и биологични агенти в обектите с обществено предназначение - в обхвата на настоящото ИП не се предвиждат дейности с химични и биологични агенти. Не се очаква неблагоприятно въздействие.

- въздух - не се очаква неблагоприятно въздействие.

Описаните дейности не отделят вредности и изпарения в работната и околната среда, опасни за човешкото здраве. По отношение на трудовия риск, опасности съществуват при грубо неспазване на работната и технологичната дисциплина и немарливост от страна на работния персонал и посетителите на обекта.

Здравен риск за работещите по време на строителството, по отношение на замърсяването на жизнената среда с вредни вещества, шум, вибрации и др. излъчвания съществува в рамките на нормалния производствен риск. При спазване на всички нормативни и инструкции за Безопасност и хигиена на труда и противопожарна безопасност (БХТПБ) при строително-монтажните работи (СМР) ще бъдат сведени до минимум възможностите за аварии и рискови ситуации.

При изпълнение на мерките за предотвратяване на възможни опасности за работещите, обекта ще бъде място за работа, гарантиращо безопасни и здравословни условия на труд.

Не е предвидено да се извършват взривни работи.

При работа на механизацията се налага строго спазване на изискванията на Наредба № 2 / 22.03.2004 г. за минимални изисквания за здравословни и безопасни условия на труд при извършване на строителни и монтажни работи, издадена от Министъра на труда и социалната политика и Министъра на регионалното развитие и благоустройството, обн. ДВ, ор. 37 от 04.05.2004 г., в сила от 05.11.2004 г.

Всеки работник ще е инструктиран за работното си място и за съответния вид дейност, която ще изпълнява.

При лоша климатичната обстановка и неподходящи метеорологични условия - ниски температури, обилни валежи, високи температури следва незабавно прекратяване на монтажните дейности.

При работа с транспортните и повдигащи машини същите трябва да са технически изправни и да се спазва технологичния режим на работа за намаляване количеството на емисиите от изгорелите газове на горивата и намаляване нивата на шума, на които са изложени работниците.

Всички строителни работници и механизатори ще имат необходимите средства за лична защита.

Предвид гореизложеното, не са идентифицирани рискове за човешкото здраве, произтичащи от потенциални неблагоприятни въздействия върху тях.

II.2. Местоположение на площадката, включително необходима площ за временни дейности по време на строителството.

ИП ще се реализира в ПИ с идентификатор 15028.502.400 по КККР на с. Главиница, общ. Пазарджик, намиращ се в съседство до ПИ 15028.502.70, представляващ УПИ III-867, 866 – за производствена дейност, кв.58 по плана на с. Главиница, в който е разположена Инсталация за грубо почистване на вторична хартия (велпапе и смесена) с произход от неопасен битов отпадък на „Екобулхарт“ ЕООД, експлоатирана съгласно условията на КР № 599-Н0/2021 г.

Всички строителни и изкопни работи ще се извършват в границите на урегулирания поземлен имот, като не се предвижда усвояване на допълнителни терени за извършването им.

Не се засягат елементи на Националната екологична мрежа. Реализацията на ИП няма да доведе до засягане на защитени територии по смисъла на Закона за защитените територии и защитени зони, съгласно Закона за биологичното разнообразие.

Пътната инфраструктура не се променя вследствие изграждането на обекта.

II.3. Описание на основните процеси (по проспектни данни), капацитет, включително на съоръженията, в които се очаква да са налични опасни вещества от приложение № 3 към ЗООС.

Пречиствателната станция за технологични отпадъчни води (ПСОВ) в обхвата на настоящото ИП включва следните основни технологични съоръжения със съответното прилежащо към тях оборудване (тръбопроводи, помпи, дозиращи съоръжения и др.):

- събирателен резервоар 1 (200 m³);
- флотатор Flomag HL 1.750;
- филтър преса;
- буферни резервоари 2 (8 m³) и Т-02 (5 m³);
- резервоари Т-01 (3 m³) и Т-06 (5 m³);
- електрокоагулационен реактор;
- система за флокулация;
- дозираща система за реагенти;
- DAF/ламелно устройство;
- Резервоар за утайки (5 m³);
- Микрофилтрационна система;
- УН/NF Мембранна филтърна система;
- компресор;
- резервоар за чиста вода (10 m³);
- резервоар за техническа вода (10 m³);
- помпи;

- цистерна 1 (30 m³) и цистерна 2 (50 m³).

Кратко описание на използваната технология

Технологичната отпадъчна вода от Инсталацията за грубо почистване на вторична хартия (велпапе и смесена) с произход от неопасен битов отпадък е частично пречистена във водопречистващата система VANEX, която е част от Инсталацията за ОВМ. Посредством помпа и новоизграден водопровод (от ПИ с идентификатор 15028.502.70 (УПИ III-867, 866-производствена дейност) до ПИ с идентификатор 15028.502.400) водата за пречистване ще се събира в Събирателен резервоар 1 (с местоположение ПИ 15028.502.400). Този резервоар е с работен обем от около 200 m³, разположен на кота терен. Резервоарът ще бъде изграден от неръждаем материал и оборудван с бъркалка. Съоръжението е необходима част от процеса за преработване на цялото дневно количество отпадъчни води от производството. Наличието на обем, в който производствените води да се събират и хомогенизират преди подаването им за пречистване, ще позволи вместимост, която да служи за запас при извънредни ситуации. Към резервоара се предвижда инсталирането на бъркалка, която ще гарантира хомогенизирането на постъпващите различни по качество и количество води. В окомплектовката на съоръжението са предвидени помпи, които ще захранват последващия флотатор (флотационната система Enviro modul). В система Envimodul се извършва третиране на водата с подходящи реагенти (коагулант, флокулант, използвани и в момента). След това водата се подава към Флотатор Flomar HL 1.750, в който се извършва отделяне на замърсявания във вид на утайка. Утайката включва и двата вида – повърхностна и дънна утайка. От изхода на Флотатора водата се подава към Буферен резервоар 2 с обем 8 m³, а утайката чрез шнековата помпа на Флотатора се подава към Резервоара за утайки. Буферния резервоар 2 е монтиран на кота терен. От Буферен резервоар 2 посредством помпа водата ще се подава към Буферен резервоар Т-02.

Водите от Буферния резервоар Т-02 ще се изпомпват към Електрокоагулационния реактор, с дебит от 10 m³/ч, в който чрез автоматично дозиращо устройство ще се извършва корекция на рН чрез добавяне на подходящи реагенти до постигане на стойности между 7,5 и 8,5.

Електрохимично третираната вода ще постъпва в Резервоар Т-06 с обем 5 m³, монтиран на кота терен. След това водата се подава към Системата за флокулация, в която към отпадъчната вода ще се добавя полиелектролит, за да се ускори образуването на флокули. Добавянето на полиелектролит ще се извършва чрез Дозираща система за реагенти.

Отпадъчните води с добавен полиелектролит се подават към DAF/ламелната система. Образуващите се флокули и пяна се издигат към повърхността през наклонената ламелна система и се отстраняват от повърхността на DAF устройството с автоматичен подвижен скрепер. Отстранената пяна и флокули се подават към Резервоара за утайки, където се приемат и утайките от флотатора Flomar HL 1.7500.

Утайката от Резервоара за утайки ще се подават към Филтър преса за обезводняване. Твърдата фаза от Филтър пресата ще се събира в Бункер 1. Инфилтратът ще се изпомпва в Буферен резервоар Т-02 за по-нататъшна обработка.

Частично пречистената вода от DAF устройството ще се събира в Резервоар Т-01, от където ще се подава в Микрофилтрационна система. Тази система включва резервоар с пясъчен и въглероден филтър и помпа за допълнително пречистване. Пясъчните и въглеродните филтри се регенерират чрез автоматична система за обратно промиване.

Резервоар Т-01 с обем 3 м³ ще е монтиран на кота терен.

След преминаване през микрофилтрационната инсталация водите ще се събират в Резервоар за техническа вода с обем 10 м³, след което се разделят на два потока – чиста и техническа вода.

Първият поток, който е с дебит 4 м³/ч, се подава към УН/NF Мембранна филтърна система за дообработка. Пречистената вода, чиито параметри са доведени до степен на пречистване, отговаряща на нормативните изисквания за заустване, се прехвърля в Резервоар за чиста вода с обем 10 м³, монтиран на кота терен. От резервоара за чиста вода същата се отвежда в две цистерни с общ обем 80 м³. От тях водата може да се ползва обратно в инсталацията за ОВМ или да се зауства в канализацията.

Вторият поток с дебит 6 м³/ч се изпомпва обратно в Инсталацията за ОВМ за производствени цели, разположена в ПИ с идентификатор 15028.502.70, представляващ УПИ Ш-867, 866 – за производствена дейност, кв.58 по плана на с. Главиница.

Управлението на ПСОВ се извършва от Помещение с Пулт за управление.

За технологични нужди се предвижда организиране на производствена лаборатория за контрол параметрите на водата. Предвижда се лабораторията да се разположи в помещение готов контейнер. Лабораторията ще разполага със самостоятелен санитарен възел и баня.

За улавяне на влага и изпарения се предвижда монтаж на аспирационна инсталация. Тази инсталация е с минимум две точки на засмукване – над Събирателен резервоар 1 и Електрокоагулационния реактор.

За съхранение на разтворите от реагенти ще се ползва обособено място покрай стените на халето. ИВС контейнерите ще се позиционират върху вани за предотвратяване на евентуален разлив на течности.

Електро захранването на обекта ще се извърши от трафопоста в ПИ 15028.502.304 собственост на Възложителя.

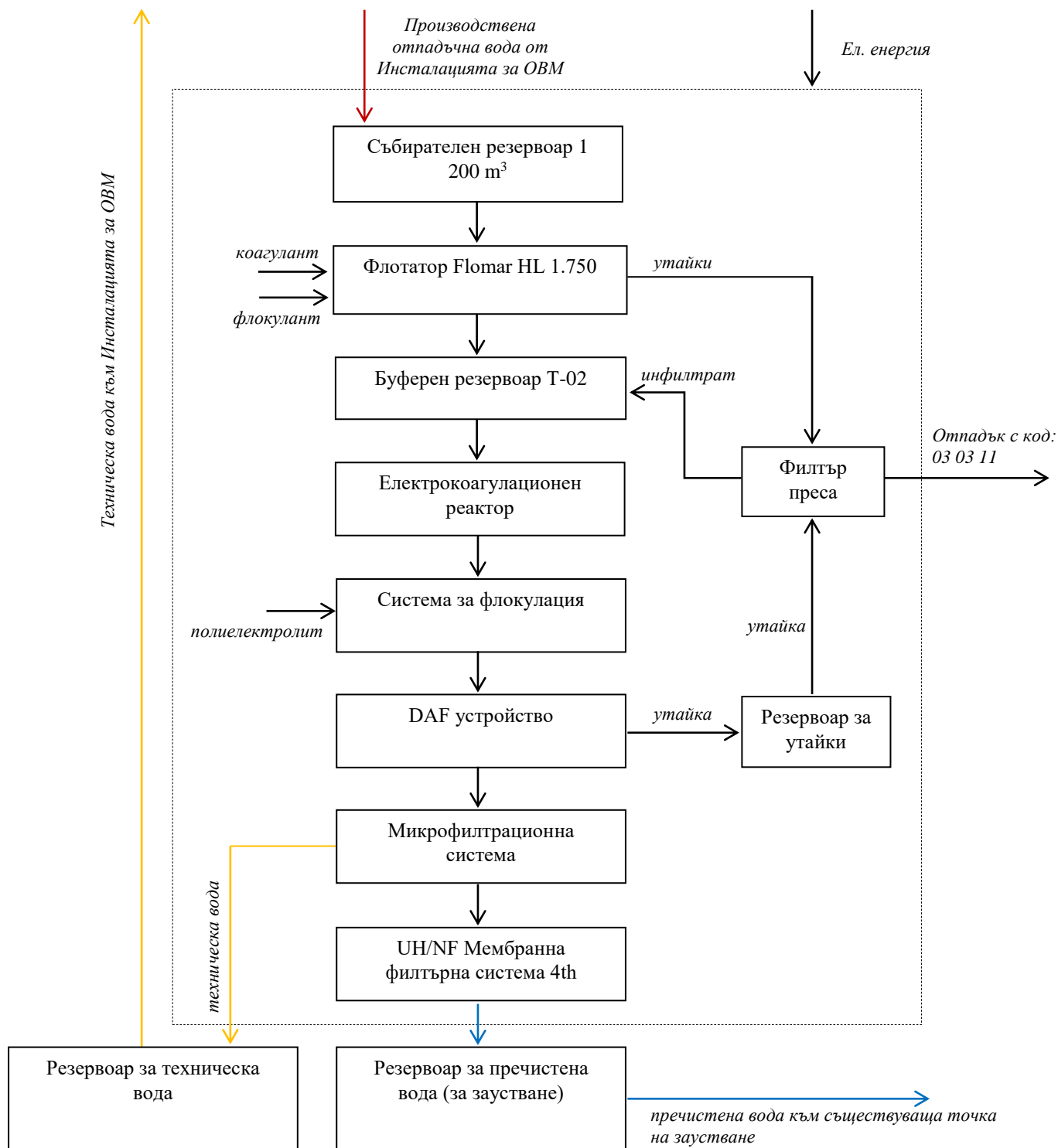
Основните спомагателни материали, които ще се използват при работата на ПСОВ са:

- Коагулант;
- Флокулант;
- Полиелектролит.

По същество те не се различават от използваните към момента и разрешени съгласно условията на КР № 599-Н0/2021 г.

На *фигура № 1* е представена технологична блок схема на ПСОВ.

**ТЕХНОЛОГИЧНА БЛОК СХЕМА НА
 ПРЕЧИСТВАНЕ НА ПРОИЗВОДСТВЕНА ОТПАДЪЧНА ВОДА ОТ ИНСТАЛАЦИЯТА
 ЗА ГРУБО ОЧИСТВАНЕ НА ВТОРИЧНА ХАРТИЯ (ВЕЛПАПЕ И СМЕСЕНА) С
 ПРОИЗХОД НЕОПАСЕН БИТОВ ОТПАДЪК НА „ЕКОБУЛХАРТ“ ЕООД ДО
 ПОЛУЧАВАНЕ НА ОЧИСТЕНА ЦЕЛУЛОЗНА МАСА В ПСОВ след реализацията на ИП**



Фиг. № 1. Технологична блок схема на ПСОВ

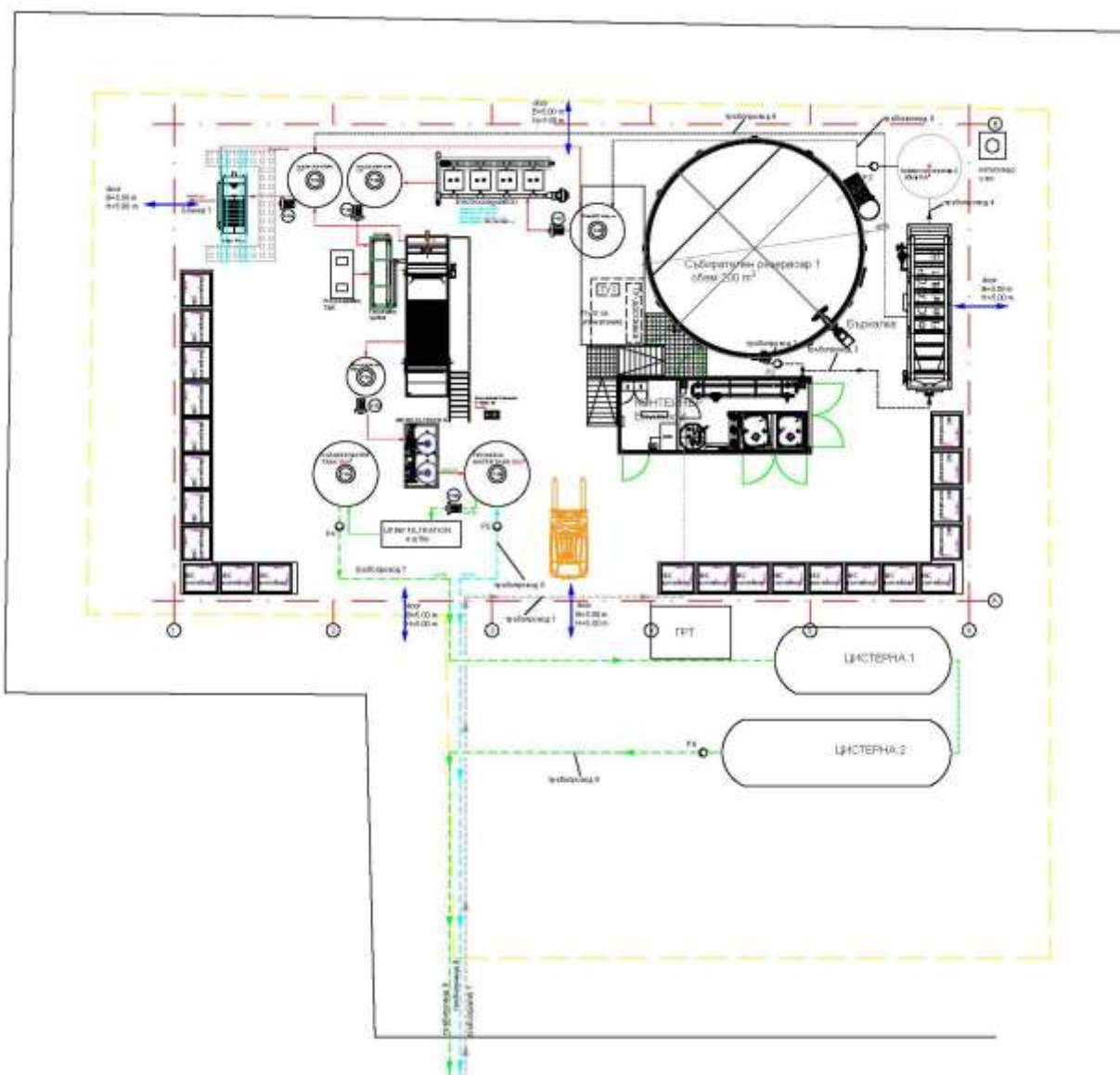
пречистена вода към съществуваща точка
 на заустване
 Качество на водите съгласно определения в
 Условие 10.1.2.1. на КР № 599-Н0/2021 г.

Съгласно предвижданията на настоящото ИП съоръженията, част от ПСОВ, ще бъдат разположени в новоизградена производствена сграда с площ около 500 м³.

Предвидената сграда за разполагане на оборудването ще се изпълни като еднообемно хале. Конструкцията на сградата е предвидена от сглобяеми стоманобетонни елементи. Покривът ще се предвиди като подходящ вид съобразно стоманобетонната конструкция. Стенните покрития да се предвидят с панели с изолация и дебелина 4 см.

Прилежащите площи към промишленото хале ще бъдат бетонирани.

На фиг. № 2 е представено принципното разпределение на съоръженията в промишлената сграда.



Фиг. № 2. *Разпределение на съоръженията в промишлената сграда.*

За целите на проекта ще бъде проектирана и изградена необходимата инфраструктура в обхвата на имот ПИ 15028.502.400 (водопроводна, канализационна и електрическа вътрешни мрежи).

За преминаване на производствена отпадъчна вода за пречистване от ПИ 15028.502.70 (УПИ III-867, 866-производствена дейност) в пречиствателната станция, разположена в ПИ 15028.502.400, както и за връщане на технологичната вода от ПИ 15028.502.400 към Инсталацията за ОВМ, и на пречистената вода, предназначена за заустване, ще бъдат изградени тръбопроводи, свързващи двата имота.

В *Приложение № 2* е представено разположението на сградата в обхвата на ПИ 15028.502.400 и връзките с Инсталацията, разположена в ПИ 15028.502.70 (УПИ III-867, 866-производствена дейност).

Не се предвижда промяна в местоположението на точката на заустване и точките за мониторинг на заустваните водни потоци. За отвеждане на пречистените води в канализационната система на с. Главиница ще бъде използвана съществуващата точка за заустване с координати 42°09'28,2" СШ и 24°19'4,1" ИД, съгласно Условие 10.1.2.1 на КР № 599-Н0/2021 г.

Не се налага използване на взрив.

II.4. Схема на нова или промяна на съществуваща пътна инфраструктура.

Няма да е необходимо изграждане на нови пътища – ще се използват съществуващите пътища за достъп до имота.

II.5. Програма за дейностите, включително за строителство, експлоатация и фазите на закриване, възстановяване и последващо използване.

Реализирането на инвестиционното предложение ще премине през следните етапи:

- Провеждане на процедура по реда на глава шеста от ЗООС и получаване на Решение от Директора на РИОСВ – Пазарджик;
- Изготвяне на инвестиционен проект и съгласуването му със съответните компетентни органи и експлоатационни дружества;
- Получаване на разрешение за строеж по реда на ЗУТ;
- Изграждане на сгради и съоръжения;
- Влизане в сила на Решение за изменение/актуализация на КР № 599-Н0/2021 г.
- Въвеждане в експлоатация.

Изпълнението на всички етапи ще бъде съобразено с изискванията на действащото към дадения момент национално законодателство.

II.6. Предлагани методи за строителство.

Технологията за изпълнение на строителството включва следните фази:

Подготвителни работи и мобилизация:

- откриване на строителна площадка, определяне на строителна линия и ниво, мобилизиране на човешки ресурс и техника;

Общо строителни дейности:

- изкопни работи, моделиране на терена: премахване и депониране на хумусния слой; извършване на изкопни работи - изработване на основите на сградния фонд; не се предвижда използването на взривни работи.

Реализацията на ИП ще бъде извършена по стандартни нормативно утвърдени методи за подобен вид строително-монтажни работи. Проектът ще бъде реализиран на два етапа.

Основните процеси при строежа са:

- Подготовка на площадката;
- Изпълнение на инсталации (ВиК, Електро);
- Изпълнение на довършителни работи.

Методите на строителството ще са съобразени с изготвен и одобрен работен проект. Същият ще се изготви след получаване на необходимите документи, а именно Разрешение за строеж от Община Пазарджик.

Строителството ще се осъществи от местни фирми и предприемачи. По време на строителството ще е необходима площ от 100 кв. м в рамките на обекта за временна строителна база.

За реализацията на инвестиционното предложение по време на изграждане ще бъдат използвани традиционни методи за строителство. Най-често използваните строителни материали биха могли да се систематизират по следния начин:

- Инертни материали - пясък и стандартна баластра за дренаж и обратен насип;
- Готови строителни смеси;
- Тръби и водопроводна арматура;
- Земни маси, вложени в обратен насип;
- Хумус, вложен при благоустрояването на терена;
- Дървен материал, използван за кофраж.

След приключване на строителните дейности, теренът около обекта ще бъде почистен и възстановен.

II.7. Доказване на необходимостта от инвестиционното предложение.

Новата пречиствателна станция ще се изгради, за да се оптимизира качеството на водите, връщани в технологичната схема в Инсталация за грубо почистване на вторична хартия (велпапе и смесена) с произход от неопасен битов отпадък на „Екобулхарт“ ЕООД.

II.8. План, карти и снимки, показващи границите на инвестиционното предложение, даващи информация за физическите, природните и антропогенните характеристики, както и за разположените в близост елементи от Националната екологична мрежа и най-близко разположените обекти, подлежащи на здравна защита, и отстоянията до тях.

Инвестиционното предложение ще бъде реализирано на територията на ПИ 15028.502.400 и има пряка връзка с извършваната на ПИ 15028.502.70, представляващ УПИ III-867, 866 – за производствена дейност, кв.58 по плана на с. Главиница производствена площадка на „Екобулхарт“ ЕООД в с. Главиница, област Пазарджик, община Пазарджик, тъй като предвидената за изграждане пречиствателна станция е предназначена за пречистване на производствените отпадъчни води, генерирани от работата на Инсталация за грубо очистване на вторична хартия (велпапе и смесена) с произход от неопасен битов отпадък на „Екобулхарт“ ЕООД, разположена в ПИ 15028.502.70.

Не се предвижда промяна в други съществуващи и одобрени е устройствен или друг план дейности.

Дейността на съседните на терена парцели няма да бъде засегната от реализирането на инвестиционното предложение. За изграждане на тръбопроводите между двата имота ще бъде поискано право на преминаване през имот 15028.502.717 – общински път.

Не се засягат елементи на Националната екологична мрежа. Реализацията на ИП няма да доведе до засягане на защитени територии по смисъла на Закона за защитените територии и защитени зони, съгласно Закона за биологичното разнообразие.

Имотът, предмет на ИП, не попада в границите на защитени територии съгласно чл. 5 от Закона за защитените територии.

Имотът, предмет на ИП, не попада в границите на защитени зони от мрежата „Натура 2000“ съгласно Закона за биологично разнообразие (ЗБР). Най-близко разположената защитена зона е защитена зона BG0002057 „Бесапарски ридове“ за опазване на дивите птици, обявена със Заповед № РД-786/29.10.2008 г. на Министъра на околната среда и водите (ДВ, бр. 106/2008 г.) и актуализирана със Заповед № РД-78/28.01.2013 г. (ДВ, бр.10/2013 г.), от която ИП отстои на не по-малко от 0,30 км.

На фиг. II.8.1 е представено местоположението на имота спрямо най-близко разположената защитена зона.



Фиг. II.8.1. *Разположение на имота, обект на ИП, спрямо 33 „Бесепарски ридове“ с код BG0002057*

Съгласно § 1, т. 3 от допълнителните разпоредби на Наредбата за условията и реда за извършване на оценка на въздействието върху околната среда „Обекти, подлежащи на здравна защита“ са жилищните сгради, лечебните заведения, училищата, детските градини и ясли, висшите учебни заведения, спортните обекти, обектите за временно настаняване (хотели, мотели, общежития, почивни домове, ваканционни селища, къмпинги, хижи и др.), места за отдих и развлечения (плувни басейни, плажове и места за къпане, паркове и градини за отдих, вилни зони, атракционни паркове, аквапаркове и др.), както и обектите за производство на храни по § 1, т. 37 от допълнителните разпоредби на Закона за храните, стоковите борси и тържищата за храни“. В разглеждания случай най-близко разположените обекти, подлежащи на здравна защита са:

- най-близката жилищна сграда – на около 400 m западно от границата на имота;
- Спортно игрище – на около 300 метра северозападно от границата на имота.

На фиг. II.8.2 е представено местоположението на площадката на инвестиционното предложение спрямо най-близо разположените обекти, подлежащи на здравна защита.



Фиг. П.8.2. Местоположение на имота в обхвата на ИП спрямо най-близко разположените обекти, подлежащи на здравна защита

П.9. Съществуващо земеползване по границите на площадката или трасето на инвестиционното предложение.

Инвестиционното предложение ще бъде реализирано на територията на ПИ 15028.502.400 и има пряка връзка с извършваната на ПИ 15028.502.70, представляващ УПИ Ш-867, 866 – за производствена дейност, кв.58 по плана на с. Главиница производствена площадка на „Екобулхарт“ ЕООД в с. Главиница, област Пазарджик, община Пазарджик, тъй като предвидената за изграждане пречиствателна станция е предназначена за пречистване на производствените отпадъчни води, генерирани от работата на Инсталация за грубо почистване на вторична хартия (велпапе и смесена) с произход от неопасен битов отпадък на „Екобулхарт“ ЕООД, разположена в ПИ 15028.502.70.

Не се предвижда промяна в други съществуващи и одобрени е устройствен или друг план дейности.

Дейността на съседните на терена парцели няма да бъде засегната от реализирането на инвестиционното предложение. За изграждане на тръбопроводите между двата имота ще бъде поискано право на преминаване през имот 15028.502.717 – общински път.

Имотът е достъпен от второстепенна улица: ПИ 15028.502.717 област Пазарджик, община Пазарджик, с. Главиница, с която граничи на юг. На запад, север и изток имотът граничи с урбанизирани територии, определени с начин на трайно ползване: за друг вид производствен, складов обект.

На фиг. П.9. е представен имота, предмет на настоящото ИП, върху извадка от кадастрален

план.



Фиг. П.9. *Разположение на имота, предмет на настоящото ИП, върху извадка от кадастрален план*

П.10. *Чувствителни територии, в т.ч. чувствителни зони, уязвими зони, защитени зони, санитарно-охранителни зони около водоизточниците и съоръженията за питейно-битово водоснабдяване и около водоизточниците на минерални води, използвани за лечебни, профилактични, питейни и хигиенни нужди и др.; Национална екологична мрежа.*

Площадката на инвестиционното предложение не попада в границите на санитарно охранителни зони на водоизточници на питейно-битово водоснабдяване, както и в СОЗ на водоизточници на минерални води, използвани за лечебни, профилактични, питейни и хигиенни нужди.

ИП попада в обхвата на подземно водно тяло с код **BG3G000000Q013** – „Порови води в Кватернер - Горнотракийска низина“ и разположено под него подземно водно тяло с код **BG3G000000NQ018** – „Порови води в Неоген - Кватернер - Пазарджик - Пловдивския район“. Подземните водни тела са определени като зони за защита на водите, съгласно чл. 119а, ал. 1, т. 1 от ЗВ. В подземните водни тела има определени зони за защита на водите по чл. 119а, ал. 1, т. 3, буква „а“ от ЗВ. ИП попада в уязвима зона за защита на водите, включена в Раздел 3, точка 3.3.1 от ПУРБ на ИБР и не попада в пояси на СОЗ, определени съгласно Наредба № 3 от 16.10.2000 г. за условията и реда за проучване, проектиране, утвърждаване и експлоатация на санитарно-охранителните зони около водоизточниците и съоръженията за питейно-битово водоснабдяване и около водоизточниците на минерални води, използвани за лечебни, профилактични, питейни и хигиенни нужди.

Подземно водно тяло с код **BG3G000000Q013** е определено в добро химично състояние и добро количествено състояние. Целта за опазване на околната среда за подземното водно тяло е запазване на доброто химично състояние и предотвратяване влошаването, и запазване на добро количествено състояние и предотвратяване на влошаването.

ИП попада в границите на водосбора на повърхностно водно тяло с код **BG3MA700R156** – „р. Селска и притоци и ГОК Чакъша“ и не попада в зони за защита (ЗЗ) на водите по чл. 119а, ал. 1, т. 1 (повърхностни води), т. 2, т. 4 и т. 5 от ЗВ. ПИ с идентификатор 15028.502.70, източно, граничи непосредствено със зона за защита на водите по чл. 119а, ал. 1, т. 5 от ЗВ – защитена зона с код BG0002057 – „Бесапарски ридове“, съгласно Директива 79/409/ЕИО за съхранението на дивите птици. ИП попада в чувствителна зона по чл. 119а, ал. 1, т. 3, буква „б“ от ЗВ, описана в Раздел 3 от ПУРБ на ИБР.

Повърхностно водно тяло с код BG3MA700R156 е определено като силно модифицирано водно тяло в много лош екологичен потенциал и непостигащо добро химично състояние. Целта за опазване на околната среда за конкретното ВТ (съгласно разпоредбите на Глава Х, Раздел III на ЗВ) е постигане на добър екологичен потенциал по БЕК Риби (повишаване с 3 степени); БЕК Макробезгръбначни (повишаване с 1 степен); общ фосфор (СГС - понижение с 0,06 mg/l); БПК5 (СГС - понижение с 12,41 mg/l) и предотвратяване на влошаването, както и постигане на добро химично състояние - СКОС за изместващите показатели (вода - трибутилкалай) и предотвратяване на влошаването.

Повърхностно водно тяло с код BG3AR800R030 е определено в лош екологичен потенциал с изместващи показатели: макробезгръбначни, общ азот, общ фосфор, БПК5, Fe и в непостигащо добро химично състояние с изместващи показатели: хлорпирифос, трибутилкалай, флуорантен, тербутрин по матрица „вода“.

Съгласно ПУРБ се наблюдава подобряване на екологичното и запазване на химичното състояние на повърхностното водно тяло.

За конкретното ИП няма предвидени мерки за постигане на целите за опазване на подземните и повърхностните водни тела и зоните за защита на водите (от описаните в Приложение №7.2.1 към Раздел 7 от ПУРБ на ИБР 2022-2027 г.), съдържащи забрани и/или ограничения.

Съгласно разработената Програмата от мерки към ПУРБ на ИБР 2022-2027 г. няма предвидени мерки и специфични изисквания, свързани със зоните за защита на водите и относими към конкретното ИП.

ИП не попада в зоните, които могат да бъдат наводнени съобразно картите на районите под заплаха от наводнения, при сценариите, посочени в чл. 146е, ал. 1 от ЗВ за район със значителен потенциален риск от наводнения (РЗПРН) от определените РЗПРН в ПУРН на ИБР 2022-2027 г.

За конкретното ИП няма предвидени мерки от Програмата от мерки на ПУРН на ИБР (описани в Приложение „Ж“, както и Приложения „Л“, „М“, „Н“ към ПУРН на ИБР 2022-2027 г.), съдържащи забрани и/или ограничения.

Съгласно писмо с изх. № ПУ-01-555-1/08.05.2026 г. на БД „Източнобеломорски район“ реализацията на ИП няма да доведе до увеличаване на риска от наводнение.

II.11. Други дейности, свързани с инвестиционното предложение (например добив на строителни материали, нов водопровод, добив или пренасяне на енергия, жилищно строителство).

Не се предвижда извършване на допълнителни дейности, освен посочените в

характеристиките на инвестиционното предложение.

II.12. Необходимост от други разрешителни, свързани с инвестиционното предложение.

Осъществяването на дейността ще продължи въз основа на следните документи:

- Решение на Директора на РИОСВ – Пазарджик за преценяване на необходимостта от извършване на ОВОС или решение по ОВОС;
- Разрешение за строеж по реда на ЗУТ;
- Решение за изменение/актуализация на КР № 599-Н0/2021 г.
- Решение за въвеждане в експлоатация.

III. Местоположение на инвестиционното предложение, което може да окаже отрицателно въздействие върху нестабилните екологични характеристики на географските райони, поради което тези характеристики трябва да се вземат под внимание, и по-конкретно:

1. съществуващо и одобрено земеползване;

Инвестиционното предложение ще бъде реализирано на територията на ПИ 15028.502.400 и има пряка връзка с извършваната на ПИ 15028.502.70, представляващ УПИ III-867, 866 – за производствена дейност, кв.58 по плана на с. Главиница производствена площадка на „Екобулхарт“ ЕООД в с. Главиница, област Пазарджик, община Пазарджик, тъй като предвидената за изграждане пречиствателна станция е предназначена за пречистване на производствените отпадъчни води, генерирани от работата на Инсталация за грубо очистване на вторична хартия (велпапе и смесена) с произход от неопасен битов отпадък на „Екобулхарт“ ЕООД, разположена в ПИ 15028.502.70.

2. мочурища, крайречни области, речни устия;

Реализирането на инвестиционното предложение няма да окаже отрицателно въздействие върху мочурища, крайречни области и речни устия, поради значителната отдалеченост от такива обекти.

3. крайбрежни зони и морска околна среда;

Реализирането на инвестиционното предложение няма да окаже отрицателно въздействие върху крайбрежни зони и морска околна среда, поради значителната отдалеченост от такива обекти.

4. планински и горски райони;

Реализирането на инвестиционното предложение няма да окаже отрицателно въздействие върху планински и горски райони, тъй като не засяга такива обекти.

5. защитени със закон територии;

Имайки предвид разположението на инвестиционното предложение и отдалечеността на защитените територии от предвидената за реализиране на инвестиционното предложение площадка, както и, че не се очакват замърсители в атмосферата и водите се счита, че при етапите на строителство, експлоатация и закриване не се очакват преки или непреки негативни въздействия върху природните обекти.

6. засегнати елементи от Националната екологична мрежа;

Инвестиционното намерение не попада в защитени територии по Натура 2000 и не граничи с такива.

По отношение 33 по Натура 2000 инвестиционното предложение няма да има негативно въздействие, тъй като се намира на значително разстояние от най-близко разположените такива.

7. ландшафт и обекти с историческа, културна или археологическа стойност;

Според точка 25 на § 1 на допълнителните разпоредби на Закона за биологичното разнообразие "ландшафт" е територия, специфичният облик и елементите на която са възникнали като резултат на действия и взаимодействия между природни и/или човешки фактори. Ландшафта е компонента на околната среда, който възниква в резултат от

взаимодействието на редица природни и, на по-късен етап от развитието на Земята, културни фактори. Тези фактори се развиват в зависимост от географските характеристики и продължават динамично да формират ландшафта така че в този смисъл ландшафтът се разглежда и като състояние на околната среда. Значението на понятието "ландшафт" нараства през годините. Чрез своето поведение и дейност човека, не само променя ландшафта - пространството, в което живее, но следва да полага и грижи за неговото устойчиво развитие. Ландшафтът навсякъде по света е комбиниран резултат от естествените процеси, които протичат в природата, и човешките дейности, които се включват в тях

Ландшафтът е с огромна значимост за съвременното общество Това понятие е свързано с отговорността ни към бъдещите поколения. Следователно той следва да се опазва, поддържа, развива и, доколкото е необходимо и възможно, да се възстановява така, че трайно да осигурява :

- разнообразие, идентичност и естетика в природната среда;
- функциониране и продуктивност на екосистемите,
- възможност за регенериране и устойчиво използване на природните ресурси;
- подобряване условията на живот на населението.

Според Хартата за устойчиво развитие на българските ландшафти, в разглеждания район са установени в известна степен редуцирани или по-слабо развити следните категории ландшафти:

- Естествено съхранените ландшафти в чист вид почти не съществуват. Антропогенизацията засяга в една или друга степен всички ландшафти.
- Горските ландшафти не се наблюдават.
- Пасищните и ливадните ландшафти обхващат по-малки площи в труднодостъпни за обработка терени.
- Земеделските ландшафти са преобладаващи в по ниските части на терена. Това са различни по размер обработваеми земи (ниви).
- Водни ландшафти заемат участъци разположения на около 1.3 км от южната граница на имота язовир Мъртва долина.
- Селищните ландшафти обхващат населеното място, в чиято регулация се намира имот, предмет на настоящото ИП – с. Главиница.
- Комуникационните ландшафти са представени най-вече от улици. Имотът граничи с улица, която ще бъде използвана за транспортен достъп.
- Промислени ландшафти е категория с ниска степен на представяне, въпреки че в района са ситуирани и други малки и средни предприятия.
- Рекреационни ландшафти – в непосредствена близост се намира колописта и стадион.
- Антропогенни ландшафти. Естествените ландшафти в района, формирани под влиянието на природни фактори, са променени най-вече под действието на антропогенни фактори. Човешката намеса се изразява в изграждане на населените места, построяване на пътищата от Републиканската пътна мрежа и тези за достъп до нивите, ж. п. линии,

язовири, обработването на земите и засаждане на земеделски култури и др. Естествените ландшафтите в района са антропогенизирани и трансформирани в земеделски, селищни инфраструктурни и др.

Имотът, на който ще бъде реализирано инвестиционното предложение, не засяга и не попада в близост обекти с историческа, културна или археологическа стойност.

8. територии и/или зони и обекти със специфичен санитарен статут или подлежащи на здравна защита.

Посочените имоти не попадат в територии и/или зони и обекти със специфичен санитарен статут или подлежащи на здравна защита.

IV. Тип и характеристики на потенциалното въздействие върху околната среда, като се вземат предвид вероятните значителни последици за околната среда вследствие на реализацията на инвестиционното предложение:

IV.1. Въздействие върху населението и човешкото здраве, материалните активи, културното наследство, въздуха, водата, почвата, земните недра, ландшафта, климата, биологичното разнообразие и неговите елементи и защитените територии.

IV.1.1. Въздействие върху населението и човешкото здраве

При реализирането на настоящото инвестиционно предложение не се очаква да има съществен негативен ефект върху здравето на населението в района.

Здравен риск за населението възниква при негативно въздействие върху един или няколко компонента на околната среда в резултат от предложената дейност. Поради тази причина подробно са разгледани предполагаемите влияния на дейността върху всеки един от тези фактори, както и конкретното възникване на здравен риск ако такъв съществува.

Въздействие може да възникне по време на строителството и при ремонтни дейности. Има опасност от възникване на физически травми, затова се налага задължителен инструктаж на работници и осигуряване на необходимите средства за индивидуална защита.

По време на експлоатация ще се прави задължителен инструктаж на работещия персонал в обект, който ще се извършва периодично.

По време на изграждането на обекта, ще бъде използвана и строителна, товарна и транспортна техника. Тъй като строителните работи са предвидени да се извършат само в светлата част на денонощието, може да се твърди, че той няма да оказва голямо шумово натоварване и неблагоприятен здравен ефект върху населението.

Запашеността при извършване на строителните работи, в зависимост от състоянието на терена, влажността на въздуха, интензивността на работа, използваната строителна механизация и др. фактори. Принципно тези емисии са ограничени в строителната зона по време и количества, тъй като строително-монтажните работи (СМР) ще се извършват само през деня и ще са с продължителност до няколко месеца.

По време на строителството е възможно запрашаване на площадката, като разпространението на праха ще зависи от посоката на въздушните течения. Препоръчително при извършване на строителните дейности да се предприемат действия насочени към ограничаване разпространението на праховите емисии чрез оросяване на площадката. Като се има предвид, че експозицията ще е временна и че ще се предприемат мерки за намаляването на праховите емисии, считаме че неблагоприятния здравен ефект върху населението ще е минимален.

По време на строителството не се очаква шумът и емисиите от строителните машини да имат неблагоприятен здравен ефект върху населението.

Фактори, които биха могли да повлияят отрицателно върху населението:

Вредни вещества във водите – питейното водоснабдяване на населеното място се контролира от фирмите за водоснабдяване и РЗИ. То съответства на изискванията на Наредба № 9 за качеството на водата, предназначена за питейно-битови цели (ДВ бр. 30 /2001 г). Хидрогеоложките условия на територията на площадката са благоприятни от здравна гледна точка.

Площадката на инвестиционното предложение не попада в границите на санитарно охранителни зони на водоизточници на питейно-битово водоснабдяване, както и в СОЗ на водоизточници на минерални води, използвани за лечебни, профилактични, питейни и хигиенни нужди.

Емисии в атмосферния въздух - на този етап е трудно да се даде точна хигиенна количествена оценка на замърсяването с прах от строителната дейност. В случая ще се засегнат строго прилежащите територии в обекта, които не са населени. Праховата експозиция (при ПДК 10 mg/m³ за общ прах) ще е под ПДК и не се очаква да доведе до професионално обусловени увреждания във времето за извършване на строително-монтажните работи.

Шум - не се очаква въздействие наднормени нива на шум и вибрации от дейностите в границите на имота, в обхвата на настоящото ИП, върху най-близко разположените жилищни зони.

Основните източници на шум, на територията по време на експлоатацията му, са климатичните системи и движението на МПС.

Шумът ще оказва своето въздействие както през периода на изграждане на обекта, така и при неговата експлоатация в по-малка степен. Източниците на шум и техните технико-експлоатационни шумови характеристики са: през строителния период - строителната механизация и автотранспортната техника за извозване на строителните материали; през експлоатационния период - автомобилите, използвани от посетителите и служителите на обекта. Както е известно граничните стойности на показателите за шум в dBA в различните територии и устройствени зони в урбанизираните територии и извън тях се определят съгласно табл. 2 на приложение № 2 от Наредба № 6 от 2006 г. за показателите за шум в околната среда, отчитащи степента на дискомфорт през различните части на денонощието, граничните стойности на показателите за шум в околната среда, методите за оценка на стойностите на показателите за шум и на вредните ефекти от шума върху здравето на населението (ДВ, бр. 58 от 2006 г.), граничните стойности на нивото на шум в dBA в помещения на жилищни и обществени сгради се определят съгласно табл. 1 на приложение № 2 от Наредба № 6 от 2006 г., а граничните стойности на експозицията на шум в dBA за защита на работещите при рискове, свързани с експозиция на шум, се определят съгласно Наредба № 6 от 2005 г. за минималните изисквания за осигуряване на здравето и безопасността на работещите при рискове, свързани с експозиция на шум (ДВ, бр. 70 от 2005 г.).

Съществените изисквания към машините и съоръженията, които работят на открито, по отношение на шума, излъчван от тях във въздуха и процедурите за оценяване и начините за удостоверяване на съответствието със съществените изисквания се регламентират в Наредба за съществените изисквания и оценяване съответствието на машини и съоръжения, които работят на открито, по отношение на шума, излъчван от тях във въздуха (приета с ПМС № 22 от 29.01.2004 г., обн., ДВ, бр. 11 от 10.02.2004 г., в сила от 11.02.2005 г., изм. и доп., бр. 24 от 21.03.2006 г., в сила от 21.03.2006 г., бр. 28 от 4.04.2006 г., в сила от 4.04.2006 г., изм., бр. 40 от 16.05.2006 г., в сила от 5.05.2006 г., изм. и доп., бр. 37 от 8.05.2007 г.).

При работата на строителната техника: булдозер, ваяк, тежкотоварни камиони ще се отделят шумови емисии. Съгласно нормативните документи (хармонизирани с Директива 2000/14/ЕС за шума, излъчван от машините, работещи на открито, с която България трябва

да уеднакви своето законодателство за шума), се допускат следните нива на акустичната мощност за посочената техника: - за багер с мощност над 15 kW - 80-11 IgP - за булдозер с мощност над 55 kW - 87-11 IgP При движение на тежкотоварна кола се отделя шум с ниво около 85 dB(A). В района тези стойности ще характеризират основно условията на труд и ще действат отблъскващо по отношение на животинския свят в съседните територии. От нормативно определените „много шумни СМР” на обекта по изключение може да се извършват:

- удари с чук
- пробивни дейности
- биене със земекопни машини, откъртване на залепнал материал по кофата на багера и др.

Експертните оценки на база съществуващия опит са, че шумът през строителния етап ще има ограничен териториален (основно по трасетата на пътя и ивично встрани), непродължителен времеви обхват, който не може да доведе до трайни неблагоприятни промени в акустичната обстановка на околната среда в района на ИП и в населените места, разположени по трасето на превоз на материали. За тези населени места граничните еквивалентни нива на шума са 55, 50 и 45 dB(A) съответно през деня, вечерта и през нощта. Следва да се отбележи, че е възможно да подберат подходящи маршрути така, че да се избягва преминаване през населени места.

Общата оценка е, че шумът ще окаже по-значимо въздействие само през строителния период, който е с кратка продължителност.

През периода на експлоатация шумът няма да има почти никакво практическо значение.

Очакваното въздействие върху персонала е отрицателно, пряко, с ниска степен на въздействие, кратковременно, продължителност по време на експлоатацията и без кумулативен ефект.

Вибрации - източниците на вибрации на площадката на ИП ще бъдат строителните машини и автотранспорта. За такива въздействия тази техника трябва да има съответните сертификати, удостоверяващи удовлетворяването на нормативните изисквания.

Лъчения - светлинни, топлинни; радиация Не се очакват. На площадката на ИП няма да бъде монтирана техника или оборудване, което да генерира недопустими лъчения.

При процеса на електрокоагулация за пречистване на отпадъчни води не се генерират радиоактивни или високочестотни йонизиращи лъчения. Технологиата използва нисковолтов постоянен ток, поради което единствените съпътстващи „лъчения“ са от топлинен и оптичен характер:

- Топлинно (инфрочервено) излъчване: Поради протичането на електрически ток и омичното съпротивление на водата се отделя топлина.

- Светлинно излъчване: При по-високи напрежения или при искрене между електродите може да се наблюдава слаба видима светлина (електрическа дъга), а в някои случаи – ултравиолетово лъчение с нисък интензитет, характерно за електролизата.

Физичните и химичните процеси, които се случват, включват:

- Отделяне на газове: На катода се отделя водород, а на анода – кислород, образувайки фини балончета, които подпомагат флотацията на утайката.

- Електромагнитно поле: Създава се магнитно поле около проводниците и електродите, породено от постоянния ток.

Пространственият обхват на въздействие на тези физични полета и лъчения е изключително ограничен и е локализиран в непосредствена близост до самите галванични клетки.

Обхват по видове въздействие

- Постоянно магнитно поле: Намалява рязко с разстоянието. На повече от 30 до 50 сантиметра от реактора интензитетът му спада до нива, близки до естествения магнитен фон на Земята.

- Топлинно (инфракчервено) излъчване: Ограничено е изцяло в обема на самата отпадъчна вода и стените на реактора. Топлинно влияние извън съоръжението няма, освен ако течността не се нагрее до степен да изпарява гореща вода.

- Светлинно и UV излъчване: Ако се появи искрене или микро-дъги между електродите, обхватът им е само в рамките на директната видимост. Тъй като отпадъчните води обикновено са мътни и непрозрачни, те поглъщат тези лъчения в рамките на броени милиметри в самата течност. Технологията е напълно безопасна за операторите извън зоната на директен допир с оборудването.

Всички идентифицирани в ИП елементи, ситуации и фактори биха могли да формират допустим, приемлив и контролируем риск, който следва да се проследява през всички етапи в реалния строителен процес.

Профилактични мерки по отношение опазване здравето на работещите при строежа

- планиране на необходимите действия за спазване на Наредба № 2 за минималните изисквания за здравословни и безопасни условия на труд при извършване на строителни и монтажни работи;
- пространствена изолация по хоризонтала и вертикала - особено за тежката механизация, крана и повдигателните съоръжения,
- движение на транспортните средства с повишено внимание, обезопасяване на изкопи и отвори,
- обезопасяване на електрическата уредба, въздушно полагане на кабелните проводници, заключване на ел. таблата, изолация на тоководещите части под напрежение,
- правилно складиране и стифиране на строителните материали, изолационните плоскости и стъкла,
- съблюдаване на технологичната последователност и сроковете в строителния процес,
- приемане на скелевите конструкции с акт за устойчивост, товароносимост, стабилност и надеждност,
- обезопасяване при работа на височина, особено на покривни конструкции, обезопасяване от падащи предмети и тела, пожарно обезопасяване при огневи работи,
- обозначаване и маркировка на опасните зони и конкретните източници на риск,

работа само с пълен комплект работно облекло и лични предпазни средства за защита на главата, слуха, очите от летящи частици, ръкавици, обувки, противопрашна маска, осигуреност на строителния обект с аптечка за първа медицинска помощ, комплектована с дезинфекциращи разтвори, превързочни материали и медикаменти,

- достатъчни и хигиенични битови помещения за строителните работници, обзаведени с подходящи мебели за провеждане на почивки, хранене и прием на топли тонизиращи напитки;
- да се провеждат редовни профилактични прегледи насочени към разкриване на свързаните с труда заболявания.

От изложеното може да се направи извода, че за жителите на населеното място не съществува риск за здравето. Независимо от това, с оглед на по-висока степен на сигурност и безопасност, е необходимо изпълнението на следните мерки:

- Движението на транспортните средства да става само по картираните трасета, с подходяща и съобразена с пътните условия скорост, с повишено внимание за възрастни трудноподвижни хора и играещи деца ;
- Строителната площадка да бъде оградена с метални предпазни елементи без отвори, обозначена с информационна табела и знаци за безопасност и по възможност - с осигурена физическа охрана;
- Забранява се достъпа на неоторизирани, неинструирани и без каска за защита на главата лица, особено деца на строителната площадка;
- Полагането на захранващи кабели да става по въздушен способ, без опасност от електротравматизъм;
- Зоната, в която ще се изпълнява Плана за застрояване, да бъде добре осветена през тъмната част от денонощието;
- Да се спазва стриктно работното време, като се спират шумните работни операции през периода 14-16.00 часа и 22.00 - 06.00 часа.

Териториален обхват на въздействие: локално

Степен на въздействие: Незначително, при спазване на технологичните изисквания за изправност на използваните МПС.

Продължителност на въздействието: Периода на строителство;

Честота на въздействието: По време на строителство;

Кумулативни и синергични въздействия върху околната среда: Не се очакват

Трансгранични въздействия: Не се очакват.

IV.1.2. Материални активи

Отчита се значително положително въздействие върху материалните активи, тъй като инвестиционното предложение включва изграждане на нови сгради, закупуване на оборудване и др.

Териториален обхват на въздействие: локално

Степен на въздействие: Значително.

Продължителност на въздействието: Периода на експлоатация;

Честота на въздействието: По време на експлоатацията;

Кумулативни и синергични въздействия върху околната среда: не се очакват

Трансгранични въздействия: Не се очакват.

IV.1.3. Културно наследство

В близост до имота няма разположени природни обекти и паметници на културата. Въздействието върху културното наследство се оценява като нулево.

Предвиденото за реализация инвестиционно предложение няма да окаже въздействие върху културното наследство.

Териториален обхват на въздействие: не се очаква въздействие

Степен на въздействие: не се очаква въздействие

Продължителност на въздействието: не се очаква въздействие

Честота на въздействието: не се очаква въздействие

Кумулативни и синергични въздействия върху околната среда: не се очаква въздействие

Трансгранични въздействия: не се очаква въздействие

IV.1.4. Атмосферен въздух

Качеството на атмосферния въздух, съответно нивото на концентрация на замърсяващите вещества в приземния слой на атмосферата в даден район, е в зависимост от редица фактори, оказващи влияние върху тяхното разсейване или задържане, като местоположение, интензивност, честота, продължителност и височина на емисиите, както и от метеорологичните фактори като посока и скорост на вятъра, валежи, условия за температурни инверсии и т.н.

Особеностите на релефа и надморската височина оказват влияние, както върху разпределението на топлината, светлината, количеството на валежите и ветровата картина, така и върху разпространението и разсейването на замърсяванията на атмосферния въздух.

Климатични характеристики

Наред с основните компоненти и фактори, характеризиращи режима на работа на инсталациите в обекта съгласно ИП, съществено значение върху степента и териториалния обхват на въздействие оказват и физичните процеси в атмосферата.

Експлоатацията на инвестиционното предложение няма да окаже въздействие върху микроклимата в района.

Въздействие върху атмосферния въздух може да се очаква и от неорганизираните газови емисии от изгорелите газове на ДВГ по време на строителните дейности. Очакваните

основни замърсители на въздуха на и около работната площадка в този случай са основно прах и в малки количества въгледороди, въглероден оксид и азотни оксиди от използваната транспортна и строителна техника.

Териториален обхват на въздействие: локално

Степен на въздействие: незначително;

Продължителност на въздействието: периода на строителство

Честота на въздействието: дванадесет до двадесет и четири месеца

Кумулативни и синергични въздействия върху околната среда: не се очакват

Трансгранични въздействия: не се очаква въздействие

IV.1.5. Води

Площадката на инвестиционното предложение попада в обхвата на Басейнова дирекция Източнобеломорски район, гр. Пловдив.

ИП попада в обхвата на подземно водно тяло с код **BG3G000000Q013** – „Порови води в Кватернер - Горнотракийска низина“ и разположено под него подземно водно тяло с код **BG3G000000NQ018** – „Порови води в Неоген - Кватернер - Пазарджик - Пловдивския район“. Подземните водни тела са определени като зони за защита на водите, съгласно чл. 119а, ал. 1, т. 1 от ЗВ. В подземните водни тела има определени зони за защита на водите по чл. 119а, ал. 1, т. 3, буква „а“ от ЗВ. ИП попада в уязвима зона за защита на водите, включена в Раздел 3, точка 3.3.1 от ПУРБ на ИБР и не попада в пояси на СОЗ, определени съгласно Наредба № 3 от 16.10.2000 г. за условията и реда за проучване, проектиране, утвърждаване и експлоатация на санитарно-охранителните зони около водоизточниците и съоръженията за питейно-битово водоснабдяване и около водоизточниците на минерални води, използвани за лечебни, профилактични, питейни и хигиенни нужди.

Подземно водно тяло с код **BG3G000000Q013** е определено в добро химично състояние и добро количествено състояние. Целта за опазване на околната среда за подземното водно тяло е запазване на доброто химично състояние и предотвратяване влошаването, и запазване на добро количествено състояние и предотвратяване на влошаването.

ИП попада в границите на водосбора на повърхностно водно тяло с код **BG3MA700R156** – „р. Селска и притоци и ГОК Чакъша“ и не попада в зони за защита (ЗЗ) на водите по чл. 119а, ал. 1, т. 1 (повърхностни води), т. 2, т. 4 и т. 5 от ЗВ. ПИ с идентификатор 15028.502.70, източно, граничи непосредствено със зона за защита на водите по чл. 119а, ал. 1, т. 5 от ЗВ – защитена зона с код **BG0002057** – „Бесапарски ридове“, съгласно Директива 79/409/ЕИО за съхранението на дивите птици. ИП попада в чувствителна зона по чл. 119а, ал. 1, т. 3, буква „б“ от ЗВ, описана в Раздел 3 от ПУРБ на ИБР.

Повърхностно водно тяло с код **BG3MA700R156** е определено като силно модифицирано водно тяло в много лош екологичен потенциал и непостигащо добро химично състояние. Целта за опазване на околната среда за конкретното ВТ (съгласно разпоредбите на Глава X, Раздел III на ЗВ) е постигане на добър екологичен потенциал по БЕК Риби (повишаване с 3 степени); БЕК Макробезгръбначни (повишаване с 1 степен); общ фосфор (СГС - понижаване с 0,06 mg/l); БПК5 (СГС - понижаване с 12,41 mg/l) и предотвратяване на

влошаването, както и постигане на добро химично състояние - СКОС за изместващите показатели (вода - трибутилкалай) и предотвратяване на влошаването.

Повърхностно водно тяло с код BG3AR800R030 е определено в лош екологичен потенциал с изместващи показатели: макробезгръбначни, общ азот, общ фосфор, БПК5, Fe и в непостигащо добро химично състояние с изместващи показатели: хлорпирифос, трибутилкалай, флуорантен, тербутрин по матрица „вода“.

Съгласно ПУРБ се наблюдава подобряване на екологичното и запазване на химичното състояние на повърхностното водно тяло.

За конкретното ИП няма предвидени мерки за постигане на целите за опазване на подземните и повърхностните водни тела и зоните за защита на водите (от описаните в Приложение №7.2.1 към Раздел 7 от ПУРБ на ИБР 2022-2027 г.), съдържащи забрани и/или ограничения.

Съгласно разработената Програмата от мерки към ПУРБ на ИБР 2022-2027 г. няма предвидени мерки и специфични изисквания, свързани със зоните за защита на водите и относими към конкретното ИП.

ИП не попада в зоните, които могат да бъдат наводнени съобразно картите на районите под заплаха от наводнения, при сценариите, посочени в чл. 146е, ал. 1 от ЗВ за район със значителен потенциален риск от наводнения (РЗПРН) от определените РЗПРН в ПУРН на ИБР 2022-2027 г.

За конкретното ИП няма предвидени мерки от Програмата от мерки на ПУРН на ИБР (описани в Приложение „Ж“, както и Приложения „Л“, „М“, „Н“ към ПУРН на ИБР 2022-2027 г.), съдържащи забрани и/или ограничения.

Съгласно писмо с изх. № ПУ-01-555-1/08.05.2026 г. на БД „Източнобеломорски район“ реализацията на ИП няма да доведе до увеличаване на риска от наводнение.

В съответствие с чл. 124, ал. 1 от ЗВ за опазване на водите от замърсяване се определят максимално допустими концентрации на веществата в производствените отпадъчни води, включвани в канализационните мрежи или в пречиствателните станции за отпадъчни води на населените места и селищните образувания. Съгласно чл. 125, ал. 1 и ал. 2 от ЗВ, в канализационните мрежи и градските пречиствателните станции за отпадъчни води се включват само отпадъчни води, които могат да бъдат пречистени при съществуващата технологична схема на пречиствателната станция и не застрашават живота и здравето на обслужващия я персонал, като лицата, които включват производствени отпадъчни води в канализационната система на населено място, по договор с лицето, което има разрешително за заустване, са длъжни да изпращат копие от договорите в басейновата дирекция. В съответствие с разпоредбите на чл. 127, ал. 1 и 2 от ЗВ при проектиране, изграждане, реконструкция, модернизация и разширение на производствени предприятия, канализации на населени места и други обекти едновременно се проектират, изграждат, преустройват и разширяват необходимите съоръжения за пречистване на отпадъчните води, като се забранява въвеждането в експлоатация на обекти и осъществяването на дейности без приети по установения ред пречиствателни съоръжения освен в случаите, когато те не са необходими. Съгласно чл. 132 от ЗВ лицата, от стопанската дейност на които се образуват отпадъчни води, са длъжни да изграждат необходимите пречиствателни

съоръжения в съответствие с изискванията за заустване във водния обект, когато на съответната територия няма изградена канализационна система.

Съгласно чл. 7, ал. 1 от Наредба №7 от 14.11.2000 г. за условията и реда за заустване на производствени отпадъчни води в канализационните системи на населените места, лицата, които експлоатират канализационните мрежи на населените места и/или селищните пречиствателни станции, определят конкретно за всеки абонат норми за допустимото съдържание на замърсяващи вещества в производствените отпадъчни води.

При реализацията на настоящото ИП не се очаква формиране на отпадъчни води, различни от посочените в условията на КР № 599-Н0/2021 г.

Не се предвижда промяна в точката на заустване. Не се предвижда промяна в количествените и качествените характеристики на производствените води, отвеждани за заустване след пречистване. Индивидуалните емисионни ограничения ще останат същите както определените в Условие 10.1.2.1. на КР № 599-Н0/2021 г.:

Показател	Индивидуални емисионни ограничения
ТМ 1 (МВ 1)	
Температура	40°C
Активна реакция (pH)	6,5 – 9,0
Неразтворени вещества	200 mg/dm ³
Сулфатни йони	400 mg/dm ³
Азот амонячен	35 mg/dm ³
Фосфати (като P)	15 mg/dm ³
Сулфиди (като S)	1,5 mg/dm ³
БПК ₅	400 mg/dm ³
ХПК (бихроматна)	700 mg/dm ³
Нефтопродукти	15 mg/dm ³
Животински мазнини и растителни масла	120 mg/dm ³
Анионактивни детергенти	15 mg/dm ³
Феноли (летливи)	10 mg/dm ³
Желязо (общо)	10 mg/dm ³
Живак	от 01.01.2022 г. *
Кадмий	от 01.01.2022 г. *
Олово	2,0 mg/dm ³

Арсен	0,5 mg/dm ³
Мед	2,0 mg/dm ³
Хром (шествалентен)	0,5 mg/dm ³
Хром (тривалентен)	2,5 mg/dm ³
Никел	2,0 mg/dm ³
Цианиди (свободни)	1,0 mg/dm ³
Цианиди (общо)	1,5 mg/dm ³
Цинк	5,0 mg/dm ³

* Не се допуска наличие на посочените вещества в отпадъчните води.

Не се предвижда промяна в местоположението на точката на заустване и точките за мониторинг на заустваните водни потоци. За отвеждане на пречистените води в канализационната система на с. Главиница ще бъде използвана съществуващата точка за заустване с координати 42°09'28,2" СШ и 24°19'4,1" ИД, съгласно Условие 10.1.2.1 на КР № 599-Н0/2021 г.

Име на водоприемника: градска канализационна система;

Дебит на отпадъчни води:

Q_{час}: 3,8 m³/h

Q_{ср. ден}: 91,2 m³/d

Q_{год.}: 27 360 m³/y

Реализацията на настоящото ИП няма да доведе до въздействия върху състоянието на повърхностните и подземни води.

Реализацията на настоящото ИП няма да има пряко и негативно въздействие върху подземните води в района.

Териториален обхват на въздействие - локално

Степен на въздействие - незначителна.

Продължителност на въздействието - периода на експлоатация, при случване на аварии;

Честота на въздействието – при аварии.

Кумулативни и синергични въздействия върху околната среда - Не се очакват

Трансгранични въздействия – Не се очакват

IV.1.6. Почви

Характерът на инвестиционното предложение е такъв, че по време на извършване на дейностите, както и възникналите възможни аварии не могат да бъдат източник на

замърсяване на почвите.

Териториален обхват на въздействие: Не се очаква въздействие

Териториален обхват на въздействие: Не се очаква въздействие

Степен на въздействие: Не се очаква въздействие

Продължителност на въздействието: Не се очаква въздействие

Честота на въздействието: Не се очаква въздействие

Кумулативни и синергични въздействия върху околната среда: Не се очаква въздействие

Трансгранични въздействия: Не се очаква въздействие

IV.1.7. Земни недра

Дейностите предвидени при реализиране на инвестиционното предложение не предполагат използването на природни ресурси или каквото и да е въздействие върху земните недра. Няма да се извършват строителни дейности, които пряко да повлияят върху земните недра.

Поради изложените по-горе причини може да се заключи, че при реализирането на инвестиционното предложение в етапите на строителство, експлоатация и закриване няма да се създадат условия, които да окажат негативно или каквото и да е друго въздействие върху земните недра.

Не се очаква въздействие върху земните недра при реализацията на инвестиционното предложение.

Териториален обхват на въздействие: не се очаква въздействие

Степен на въздействие: не се очаква въздействие

Продължителност на въздействието: не се очаква въздействие

Честота на въздействието: не се очаква въздействие

Кумулативни и синергични въздействия върху околната среда - не се очаква въздействие

Трансгранични въздействия – не се очаква въздействие

IV.1.8. Ландшафт

По време на експлоатацията на инвестиционното предложение не се очакват въздействия върху ландшафтните компоненти от замърсен въздух, води, отпадъци и др.

По време на строителството на инвестиционното предложение въздействие ще има основно върху ландшафтните компоненти геоложка основа и почви. То ще бъде предимно механично и е свързано с изкопно-насипните работи. По време на строителството социално-икономическите функции на ландшафта няма да бъдат променени.

По време на експлоатацията на инвестиционното предложение не се очакват въздействия върху ландшафта.

След спиране на експлоатацията на инвестиционното предложение следва да се разработи проект за рекултивация на нарушените терени и възстановяване на естествения ландшафт.

Териториален обхват на въздействие: Локално.

Степен на въздействие: Не се очаква въздействие;

Продължителност на въздействието: Не се очаква въздействие;

Честота на въздействието: Не се очаква въздействие;

Кумулативни и синергични въздействия върху околната среда: Не се очакват.

IV.1.9. Климат

Съгласно климатичното райониране на България, теренът попада в климатичния район на Горнотракийската низина от Преходно-континенталната климатична подобласт на Европейско-континенталната климатична област.

Община Пазарджик има благоприятен климат, който се характеризира с летни засушки. Този климат е преходен между умерено континенталния климат на Дунавската равнина и преходно средиземноморския климат на Югоизточна България.

Летните температури на Пазарджик не са по-високи от тези на Дунавската равнина. Средната юлска температура е 23.3°C. Дългото лято, често от април до октомври е достатъчно топло.

В Пазарджишкото поле през зимата се наблюдава температурна инверсия, което е причина за по-продължителни мразове. Инверсията води и до по-неблагоприятни условия за разсейване на замърсителите във височина и концентрирането им в приземния атмосферен слой.

В сравнение със Северна България през пролетта в Пазарджишко по-рано представа да пада слана, а през есента – по-късно.

Валежите в областта зависят от циклонните ветрове – северозападен, югозападен и южен, североизточен и източен. Стара планина и Средна гора пречат на свободното проникване на валежи от циклонните ветрове от север и северозапад, а Родопите на южните–средноморски валежи. По този начин в Тракийската низина има по-малко валежи, отколкото е средната валежна сума на България. Пазарджик се намира под валежната сянка от околните му планини и годишната сума на валежите достига едва 515 mm. Най-много валежи падат през лятото 142 mm (27.6%), а през пролетта те достигат приблизително - 27%.

Характерни са честите засушавания за Пазарджишкото поле. Това е особено през втората половина на юли и първата на август.

Предвид мащаба и характера на дейността, същата не би могло да оказва влияние върху изменението на климата.

ИП няма потенциал за въздействие върху климата.

Реализацията на инвестиционното предложение няма да окаже въздействие върху микроклимата в района.

Териториален обхват на въздействие: не се очаква въздействие

Степен на въздействие: не се очаква въздействие

Продължителност на въздействието: не се очаква въздействие

Честота на въздействието: не се очаква въздействие

Кумулативни и синергични въздействия върху околната среда - не се очаква въздействие

Трансгранични въздействия – не се очаква въздействие

IV.1.10. Биологично разнообразие

IV.1.10.1. Флора

При експлоатацията се очаква въздействие само и единствено върху растителността в площадката на инвестиционното предложение. Въздействие може да се очаква и от неорганизираните газови емисии от изгорелите газове на ДВГ повреме на строителните дейности. Очакваните основни замърсители на въздуха на и около работната площадка в този случай са основно прах и в малки количества въглеродороди, въглероден оксид и азотни оксиди.

Потенциалното въздействие върху растителността от съседните територии ще произтича главно в резултат на отделяните във въздуха от изгорелите газове на ДВГ.

По време на експлоатацията на инвестиционното предложение не се предвижда отвеждане на отпадъчни води извън градската канализация, поради което не се очаква негативно въздействие върху флората, растителността и находища на лечебни растения в съседните на инвестиционното предложение територии.

При реализирането на инвестиционното предложение няма да бъдат засегнати находища на лечебни растения.

При реализирането на инвестиционното предложение няма да бъдат засегнати редки, застрашени от изчезване и защитени растителни видове и растителни съобщества.

При закриването на обекта трябва да се създадат растителни съобщества, които да съответстват на потенциалните типове растителност за съответните местообитания.

IV.1.10.2. Фауна

По време на експлоатационния период неблагоприятни въздействия върху фауната не се очакват. Не се очаква сериозно негативно въздействие върху фауната в близост до площадката на инвестиционното предложение.

Териториален обхват на въздействие: локално;

Степен на въздействие: Незначително, при спазване на технологичните изисквания за опазване чистотата на въздуха, водите и почвите.

Продължителност на въздействието: Периода на експлоатация;

Честота на въздействието: По време на експлоатацията;

Кумулативни и синергични въздействия върху околната среда: не се очакват

Трансгранични въздействия: Не се очакват.

IV.1.11. Защитени територии

Имотът, предмет на ИП, не попада в границите на защитени територии съгласно чл. 5 от Закона за защитените територии.

Имайки предвид разположението на инвестиционното предложение, както и, че не се очакват замърсители в атмосферата и водите се счита, че при етапите на строителство, експлоатация и закриване не се очакват преки или непреки негативни въздействия върху природните обекти.

Не се очаква въздействие върху природните обекти при реализацията на инвестиционното предложение.

Териториален обхват на въздействие: не се очаква въздействие

Степен на въздействие: не се очаква въздействие

Продължителност на въздействието: не се очаква въздействие

Честота на въздействието: не се очаква въздействие

Кумулативни и синергични въздействия върху околната среда - не се очаква въздействие

Трансгранични въздействия – не се очаква въздействие

IV.2. Въздействие върху елементи от Националната екологична мрежа, включително на разположените в близост до инвестиционното предложение.

Имотът, предмет на ИП, не попада в границите на защитени зони от мрежата „Натура 2000“ съгласно Закона за биологично разнообразие (ЗБР). Най-близко разположената защитена зона е защитена зона BG0002057 „Бесапарски ридове“ за опазване на дивите птици, обявена със Заповед № РД-786/29.10.2008 г. на Министъра на околната среда и водите (ДВ, бр. 106/2008 г.) и актуализирана със Заповед № РД-78/28.01.2013 г. (ДВ, бр.10/2013 г.), от която ИП отстои на не по-малко от 0,30 км.

„Бесапарски ридове“ с код BG 0002057 обявена по Директивата за опазване на дивите птици.

Бесапарските ридове са разположени в югозападната част на Тракийската низина, в близост до град Пазарджик и в подножието на Родопите. Зоната обхваща ниски варовити безлесни хълмове и съседните открити пространства на запад до пътя за Пещера, на изток до река Въча. Северна граница е река Марица, а южната преминава през землищата на селата Радилово, Бяга и Козарско и достига до град Кричим. На територията на зоната попадат и рибарниците до село Триводици.

Бесапарските ридове са с надморска височина между 350 и 536 м. Около 90% от територията им е заета от калцифилни и топлолюбиви тревни съобщества и обработваемите площи. Има отделни петна широколистни и смесени гори. Най-разпространените тревни съобщества са доминирани от белизма /*Dichanthium ischaemum*/, поради факта че видът е много издръжлив на паша, отъпкване и особено на ерозия. Малък процент от територията е заета от храсти и ниски дървета. Срещат се и изолирани площи със широколистни и смесени гори. Варовитите хълмове се характеризират със специфична растителност, което определя тяхното значение като убежище на редки, ендемични и

реликтни видове. На хълмовете расте един локален ендемичен растителен вид – текирската мишорка /*Gypsophila tekirae*/. От бозайниците, лалугерът /*Spermophilus citellus*/ заслужава особено внимание, тъй като представлява основен хранителен ресурс за хранещите се тук дневни грабливи птици, някои от които много редки и застрашени.

В Бесепарските ридове са установени 86 гнездящи видове птици, от които 15 са включени в Червената книга на България (1985). От срещащите се видове 43 са от европейско природозащитно значение (SPEC) (BirdLife International, 2004). Като световно застрашени в категория SPEC1 са включени 2 вида, а като застрашени в Европа съответно в категория SPEC2 - 12 вида, в SPEC3 - 29 вида. Зоната осигурява подходящи местообитания за 25 вида, включени в приложение 2 на Закона за биологичното разнообразие, за които се изискват специални мерки за защита. От тях 22 са вписани в приложение I на Директива 79/409 на ЕС. Бесепарските ридове са от световно значение за опазването на застрашения от изчезване на планетата царски орел /*Aquila heliaca*/ и е едно от най-важните места в България от значение за Европейския съюз за гнездящите тук полска бърбрица /*Anthus campestris*/, белоопашат мишелов /*Buteo rufinus*/, ловен сокол /*Falco cherrug*/ и дебелоклюна чучулига /*Melanocorypha calandra*/. Тъй като мястото предоставя богата хранителна база, то поддържа значителни гнездови популации и на други видове грабливи птици.

Околните райони са обект на непрекъсната урбанизация. Това прави зоната лесно достъпна и подложена на натиск от разнообразни човешки дейности. Най-сериозният проблем водещ до загуба на ценни местообитания, е постепенното превръщане на пасищата и ливадите в лозови масиви. Откриването и експлоатацията на кариери за инертни материали е ключов за района фактор, водещ до унищожаване на тревни местообитания. Други заплахи, влияещи отрицателно на качеството на местообитанията са употребата на пестициди в обработваемите земи, както и опожаряването на стърнищата. Потенциална заплаха както за птиците, така и за местообитанията им е изграждането на ветроенергийни паркове. Обща заплаха за грабливите птици е прякото избиване на лалугера, който е основен хранителен ресурс, и унищожаване на местообитанията му. Преки заплахи за птиците са браконьерството (вземането на малки и на яйца от гнездата на грабливите птици, отстрелване на грабливи птици), безпокойство през гнездовия период и други.

Зоната е обявена със Заповед № РД-786 от 29.10.2008 г., бр. 106/2008 на Държавен вестник.

Режимът на дейностите е променен със Заповед № РД-78 от 28.01.2013 г., бр. 10/2013 на Държавен вестник.

Забрани от заповедта за обявяване

В границата на зоната се забранява:

- Премахването на характеристики на ландшафта (синори, единични и групи дървета) при ползването на земеделските земи като такива;
- Залесяването на ливади, пасища и мери, както и превръщането им в обработваеми земи и трайни насаждения;
- Използването на пестициди и минерални торове в пасища и ливади;
- Разкриване на нови кариери за добив на подземни богатства, с изключение на такива, за които има: стартирала процедура за предоставяне на разрешение за

търсене и/или проучване; издадено разрешение за търсене и/или проучване; регистрирано търговско откритие; стартирала процедура за предоставяне на концесия за добив или предоставена такава.

- Използването на неселективни средства за борба с вредителите в селското стопанство;
- Косенето на ливадите от периферията към центъра с бързодвижеща се техника и преди 15 юли.

Предмет и цели на опазване

- Запазване на площта на природните местообитания и местообитанията на видове и техните популации, предмет на опазване в рамките на защитената зона.
- Запазване на естественото състояние на природните местообитания и местообитанията на видове, предмет на опазване в рамките на защитената зона, включително и на естествения за тези местообитания видов състав, характерни видове и условия на средата.
- Възстановяване при необходимост на площта и естественото състояние на приоритетни природни местообитания и местообитания на видове, както и на популации на видовете, предмет на опазване в рамките на защитената зона.

В обхвата на територията на ИП не е открито наличие на видове, предмет на опазване в ЗЗ „Бесапарски ридове“.

Предвид, че в обхвата на настоящото ИП попада само вече урбанизиран терен, който е извън обхвата на защитената зона, не се очаква да бъдат засегнати елементи на НЕМ.

По отношение ЗЗ по Натура 2000 инвестиционното предложение няма да има негативно въздействие, тъй като се намира извън зоната, а реализацията му не противоречи на предмета и целите за опазването ѝ.

Не се очаква пренос на замърсители по воден и въздушен път.

Териториален обхват на въздействие: не се очаква въздействие

Степен на въздействие: не се очаква въздействие

Продължителност на въздействието: не се очаква въздействие

Честота на въздействието: не се очаква въздействие

Кумулативни и синергични въздействия върху околната среда - не се очаква въздействие

Трансгранични въздействия – не се очаква въздействие

IV.3. Очакваните последици, произтичащи от уязвимостта на инвестиционното предложение от риск от големи аварии и/или бедствия.

Предвид дейността, която ще извършва на площадката не се очаква риск от аварии и инциденти освен такива възникнали в следствие на природни катаклизми.

Предприятието не се класифицира с рисков потенциал съгласно изискванията за класификация в Закона за опазване на околната среда.

IV.4. Вид и естество на въздействието (пряко, непряко, вторично, кумулативно, краткотрайно, средно- и дълготрайно, постоянно и временно, положително и отрицателно).

В табличен вид са представени данните от точки 1.1 - 1.11 свързани с потенциалните въздействия по време на строителството и експлоатацията на обекта, предмет на инвестиционното предложение.

Таблица VI.4.1. Характеристика на въздействията

Въздействие върху/ Компонент	Характеристика на въздействието										
	вид				продължителност			честота		посока	
	пряко	непряко	вторично	кумулятивно	краткотрайно	среднотрайно	дълготрайно	постоянно	временно	положително	отрицателно
Населението и човешкото здраве	○				○				○		○
Материални активи	●						●	●		●	
Културно наследство	-	-	-	-	-	-	-	-	-	-	-
Атмосферен въздух	○				○				○		○
Води	●						●	●		●	
Почви	○				○				○		○
Земни недра	-	-	-	-	-	-	-	-	-	-	-
Ландшафт	-	-	-	-	-	-	-	-	-	-	-
Климат	-	-	-	-	-	-	-	-	-	-	-
Биологично разнообразие	-	-	-	-	-	-	-	-	-	-	-
Защитени територии	-	-	-	-	-	-	-	-	-	-	-

○ по време на строителството

● по време на експлоатацията

IV.5. Степен и пространствен обхват на въздействието - географски район; засегнато население; населени места (наименование, вид - град, село, курортно селище, брой на населението, което е вероятно да бъде засегнато, и др.).

ИП ще се реализира в ПИ с идентификатор 15028.502.400 по КККР на с. Главиница, общ. Пазарджик, намиращ се в съседство до ПИ 15028.502.70, представляващ УПИ III-867, 866 – за производствена дейност, кв.58 по плана на с. Главиница, в който е разположена Инсталация за грубо почистване на вторична хартия (велпапе и смесена) с произход от неопасен битов отпадък на „Екобулхарт“ ЕООД, експлоатирана съгласно условията на КР № 599-Н0/2021 г.,

IV.6. Вероятност, интензивност, комплексност на въздействието.

В процеса на реализиране и експлоатация на инвестиционното предложение не се очаква отрицателно въздействие върху околната среда, човешкото здраве и качеството на живот на населението.

Имотът е обособен като отделна площадка, оградена със собствена ограда. Ще бъдат въведени строги правила за безопасност.

- Шум - не се очаква нивото на шума в мястото на въздействие да превишава пределно допустимите стойности. Основния източник на шум на обекта ще бъдат автомобилите по време на маневриране за паркиране.

- Неорганизираните емисии в атмосферния въздух - основен източник на неорганизираните емисии в обекта са транспортните средства на негова територия, които могат да бъдат класифицирани като линейни подвижни организирани източници. Транспортните средства са периодично действащи. Това са автомобилите, използвани за транспорт от служители, студени и гости на обекта. Тези транспортни средства изпускат в околната среда незначителен обем на емисии от газообразни и аерозолни органични замърсители.

- Организираните емисии в атмосферния въздух – на площадката няма да се генерират организирани и неорганизираните емисии на вредни вещества.

Предвижда се изграждане на 1 бл. изпускащо устройство от аспирационна инсталация, проектирана за улавяне на влага и изпарения – над Събирателен резервоар 1 и Електрокоагулационен реактор.

Емисиите на серни оксиди, азотни оксиди, ЛОС, метан, въглероден оксид, въглероден диоксид и двуазотен оксид от превозните средства няма да замърсяват съществено атмосферния въздух в региона и ще бъдат част от емисиите на квартала.

Не се очакват интензивни миризми.

Вероятността от поява на отрицателните въздействия върху околната среда се оценява на минимална до нулева.

IV.7. Очакваното настъпване, продължителността, честотата и обратимостта на въздействието.

По време на реализацията и експлоатацията на инвестиционното предложение няма да бъдат засягати територии извън площадката на ИП и следователно не се очаква

значително отрицателно въздействие върху околната среда и нейните компоненти.

Въздействията се оценяват като:

- краткотрайни, временни и обратими върху населението и човешкото здраве;
- дълготрайни, постоянни и положителни върху материалните активи;
- краткотрайни, временни и обратими за атмосферен въздух;
- краткотрайни по време на строителството и среднотрайни по време на експлоатацията, временни и обратими за води;
- краткотрайни, временни и обратими за почвите на територията на площадката на ИП.

IV.8. Комбинирането с въздействия на други съществуващи и/или одобрени инвестиционни предложения.

Не се очакват комбинирани въздействия.

IV.9. Възможността за ефективно намаляване на въздействията.

Въздействията ще бъдат намалени и сведени до минимум като за целта ще се спазват всички съществуващи разпоредби на Българското и Европейското екологично законодателство, както и предложените в настоящия документ мерки.

IV.10. Трансграничен характер на въздействието.

При изграждането и експлоатацията на инвестиционното предложение не се очаква трансграничен характер на въздействие.

IV.11. Мерки, които е необходимо да се включат в инвестиционното предложение, свързани с избягване, предотвратяване, намаляване или компенсиране на предполагаемите значителни отрицателни въздействия върху околната среда и човешкото здраве.

Мерките, които следва да се имат предвид за намаляване на потенциалните отрицателни въздействия върху компонентите и факторите на околната среда при осъществяването на добива на строителни материали са:

	Мерки	Период (фаза) на изпълнение	Резултат
<u>Здравен риск</u>			
	С оглед ограничаване на въздействието на физическите фактори на работната среда, работниците да бъдат снабдявани с лични предпазни средства - очила и шлемове за изпълняващите заваровачна работа, противопрахови маски, ръкавици и др. в зависимост от спецификата на работата.	Строителство/ монтаж	Намаляване отрицателно въздействие върху хората
	С оглед ограничаване на вредното въздействие на неблагоприятния микроклимат работниците да бъдат снабдявани с подходящо за сезона работно облекло.	Строителство/ монтаж/ Експлоатация	Намаляване отрицателно въздействие и здравния риск за работниците
	Съгласно нормативните изисквания (с оглед намаляването на физическото натоварване, преумората и развитието на скелето-мускулни заболявания), да се въведат режимите на труд и почивка по време на работа.	Строителство/ монтаж/ Експлоатация	Намаляване отрицателно въздействие и здравния риск за работниците
	С оглед намаляване на праховите емисии и емисиите на горивните газове и рисковете от инциденти с МПС, да се ограничава скоростта на движение на тежкотоварните камиони.	Строителство/ монтаж	Намаляване отрицателно въздействие върху хората
	Осигуряване на мониторинг и контрол на интензитетите на физическите фактори на работната среда	Експлоатация	Опазване здравето на работещите
	Провеждане на технически мероприятия за елиминиране или намаляване на физическите и химически неблагоприятни фактори на работната среда	Експлоатация	Опазване здравето на работещите
	Да не се яде, пие и пуши по време на работа. Това да се извършва на	Експлоатация	Минимизиране на здравния риск и

	определеното за целта място върху територията на площадката, по време на регламентирани почивки		опазване на здравето на работниците
	Изработване и стриктно спазване на план за осигуряване на безопасност на труда, аварийен план за действие, пълна екипировка на работниците и организирана медицинска помощ	Експлоатация	Минимизиране на здравния риск за работниците
	Да се провежда предварителен и текущ инструктаж, включително и за безопасни условия на труд	Експлоатация	Опазване на здравето на работниците и редуциране на здравния риск
	Ограничаване на тежката физическа и работата с изразени статични усилия	Експлоатация	Опазване здравето на работещите
<u>Атмосферен въздух</u>			
	Редовно оросяване на вътрешни пътища на промишлената площадка, при сухо и ветровито време	Строителство/ монтаж	Намаляване и ограничаване на емисиите на прах върху промишлената площадка
	Да се осигури добра организация на движението на транспортните и строителни машини с цел минимизиране на неорганизираните емисии от тях и осигури необходимата безопасност на движението	Строителство/ монтаж	Намалява се уплътняването и ерозията, както и замърсяването с прахо-газови емисии и земни маси
	При строителството и монтажа на съоръженията не трябва да се допуска отделяне на вредни вещества	Строителство/ монтаж	Опазване качеството на въздуха
	Да се поддържат добре озеленени пътните връзки за намаляване на замърсяването на прилежащите земи от прахо-газови емисии	Строителство/ монтаж	Опазване качеството на въздуха
	Минимизиране на неорганизираните прахо-газови емисии чрез използване на нова транспортна техника, поддържане на пътищата, редовно почистване на пътните настилки, намиращи се на територията на производствената площадка, и тяхното овлажняване по време на сухо и ветровито време	Експлоатация	Опазване качеството на атмосферния въздух и здравето на населението и работниците
	При товаро-разтоварните и пресипни работи да се вземат под внимание изискванията на чл.70 на Наредба №1 от	Експлоатация	Намаляване на емисиите от прах

	2005 г.		
	Оросяване на пътищата	Експлоатация	Намаляване на емисиите на прах
	Поддържане на пътната настилка в добро състояние през периода на експлоатация	Експлоатация	Намаляването на емисии при транспорта
<u>Почви</u>			
	Рационална организация на територията по време на строителството и монтажа. Да не се използват площи, извън работната площадка и предвидените в работния проект за реконструкция	Строителство/ монтаж	По-малко утъпкване на земите и почвите в района на инвестиционното предложение
	Поддържане на чистота на територията на инвестиционното предложение	Експлоатация	Предотвратяване на замърсяване на прилежащите почви
	Поддържането на техническата изправност на техниката на площадката	Експлоатация	Опазване на почвите
	Строг контрол върху транспорта	Експлоатация	Предотвратяване на замърсяването на прилежащите почви
	Поддържане на противопожарните съоръжения и периодичен инструктаж на работниците за действие при аварийни ситуации.	Експлоатация	Предотвратяване на аварийни ситуации върху прилежащите земи
	При аварийни ситуации с последващо замърсяване на почвите в района да се проведат мелиоративни мероприятия за възстановяването им	Експлоатация	Възстановяване на почвите при аварии
	Стриктно да се спазват определените места за депониране на отпадъците	Експлоатация	Опазване на почвите
	Да се осигури добра поддръжка на зелените площи – тревни и дървесно-храстови групи и масиви	Експлоатация	Опазва се замърсяването на почвите и екосистемата от видове, характерни за урбанизирана среда
<u>Води</u>			
	Да се изгради трайна настилка на площадката от бетон или асфалтобетон върху уплътнена трошенокаменна или баластрова подложка	Проектиране	Опазване на повърхностни, подземни водни тела и почви
	Да се осигури улавяне и събиране на замърсени повърхностни води и течности,	Проектиране/ Експлоатация	Опазване на повърхностни, подземни водни тела и

	формирани върху настилката		почви
<u>Шум</u>			
	Строителната техника и автотранспорта да се поддържат в изправност с оглед минимизиране на газовите и шумовите емисии и предотвратяване на аварийни изпускания на ГСМ	Строителство/ монтаж	Снижаване на неорганизираните емисии в атмосферния въздух и шумовите емисии. Опазване на почвите, геоложката среда, водите, растителността и животинския свят
<u>Отпадъци</u>			
	Строителните и битови неопасни отпадъци по време на строителството да се извозват своевременно до определените им от Общината депа	Строителство/ монтаж	Избягва се замърсяване на съседните земи
	Ако в резултат на аварийни ситуации и инциденти, възникнат опасни отпадъци от разливи на горива и масла, включително и абсорбенти, те следва да се съберат разделно и да се предадат на фирма, притежаваща разрешително, по чл. 12 или 37 на ЗУО.	Строителство/ монтаж	Екологосъобразно управление на отпадъците
	Демонтиране на ненужните съоръжения и фундаменти и осигуряване оползотворяване на полезните компоненти в максимална степен.	Закриване и рекултивация	Възстановяване на околната среда по екологосъобразен начин.
	Ако в резултат на аварийни ситуации и инциденти, възникнат опасни отпадъци от разливи на горива и масла, включително и абсорбенти, те следва да се съберат разделно и да се предадат на фирма, притежаваща разрешително, по чл. 35 на ЗУО.	Строителство/ монтаж	Екологосъобразно управление на отпадъците
	Образуваните отпадъци да се предават единствено на лица, притежаващи разрешение по чл. 35 от ЗУО или комплексно разрешително, въз основа на писмен договор.	Строителство и експлоатация	Управление на отпадъците в съответствие със ЗУО
	Образуваните отпадъци да се събират разделно и временно съхраняват на площадката, до съвременното им извозване и предаване на физически или юридически лица, притежаващи	Експлоатация	Управление на отпадъците в съответствие със ЗУО

	разрешение за дейността по ЗУО, регистрационен документ или комплексно разрешително.		
	Да се води отчетна документация за отпадъците по начин и срокове, определени в Наредба № 1 от 4 юни 2014 г. за реда и образците, по които се предоставя информация за дейностите по отпадъците, както и реда за водене на публични регистри	Експлоатация	Осигуряване на информация за дейността по управление на отпадъците
	Събиране на строителните отпадъци на временни площадки до депонирането им на регламентираните депа и стриктно спазване на мероприятия по опазване от замърсяване на растителността в съседните площи	Строителство/ монтаж	Опазване на растителността
<u>Вредни вещества и препарати,</u>			
<u>Опасни вещества и управление на риска</u>			
	Работа с изправни машини	Строителство/ монтаж	Избягване на аварийни ситуации и залпови изпускания на нефтопродукти и други замърсяващи вещества
	Работниците да бъдат обучени за използване на предвидените средства за предотвратяване и ограничаване на възникнали пожари	Строителство/ монтаж	Превенция за аварийни ситуации
	Редовно да се провеждат инструктажи за новопостъпили работници и периодични при създадени специфични условия; На рисковите места при зареждане с дизелово гориво и употреба на смазочни масла да се прави периодичен инструктаж от специалисти за работа с вредни и опасни вещества	Експлоатация	Ограничаване на въздействието на опасните химични вещества при разливи и аварийни ситуации Опазване здравето на работниците
	Работниците да бъдат обучени за използване на предвидените средства за предотвратяване и ограничаване на възникнали пожари	Експлоатация	Превенция за аварийни ситуации

V. Обществен интерес към инвестиционното предложение.

Обявяването от възложителя на настоящото ИП, съгласно изискванията на чл. 95, ал. 1 от Закона за опазване на околната среда, е извършено чрез поставяне на съобщение на видни места, вкл. на оградата на имота, по начин и в подходящ размер, гарантиращ видимостта му от преминаващи покрай имота граждани, съседи и собственици на съседни терени.

Не разполагаме с информация за проявен обществен интерес от заинтересовани лица/ организации в резултат от осигурения обществен достъп до информацията за инвестиционното предложение.